

BCS Manager Instrukcja Obsługi

Witaj!

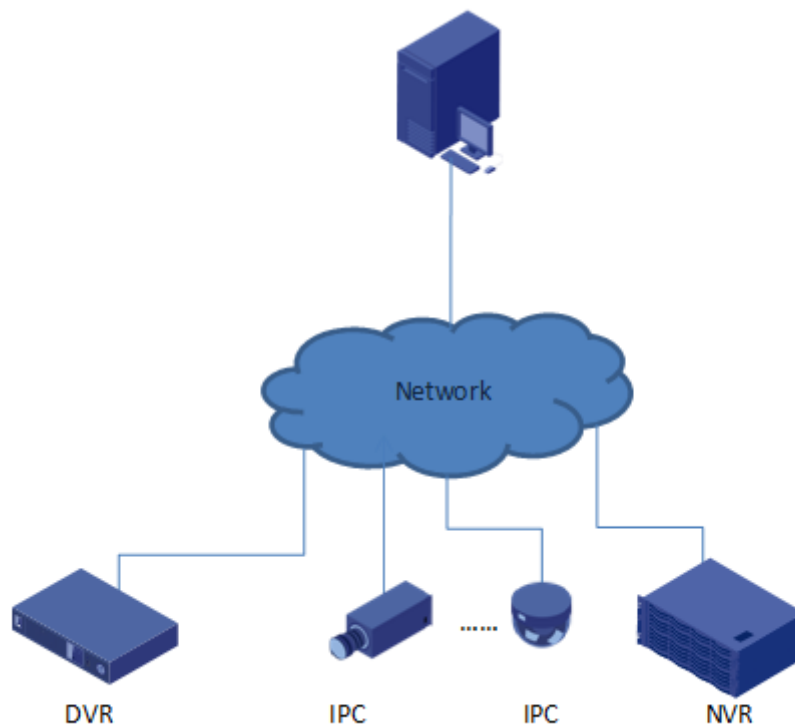
Dziękujemy, że wybrałeś oprogramowanie BCS Manager! Niniejsza instrukcja obsługi jest narzędziem odniesienia dla działania systemu. W tej instrukcji znajdziesz opis funkcji programu BCS Manager

1 Przegląd i środowisko pracy

Bcs manager to oprogramowanie do zarządzania urządzeniami monitorującymi, pozwala na podgląd na żywo z kamer, nagrywanie plików wideo, detekcje ruchu, detekcje zamaskowania kamer, śledzenie i wiele innych:

- Podgląd na żywo nawet do 256 kanałów(4 karty po 64 okien)
- Odtwarzanie nagrań wideo z poszczególnych kamer
- Obsługa terminarza alarmów.
- Obsługa wirtualnej mapy (E-map), zarządzanie lokalizacją urządzeń
- Wsparcie dla TV Wall (ściany wideo)

Schemat Połączeń



2 Środowisko pracy

Wymagania systemowe

Wymagania systemowe dla BCS Manager

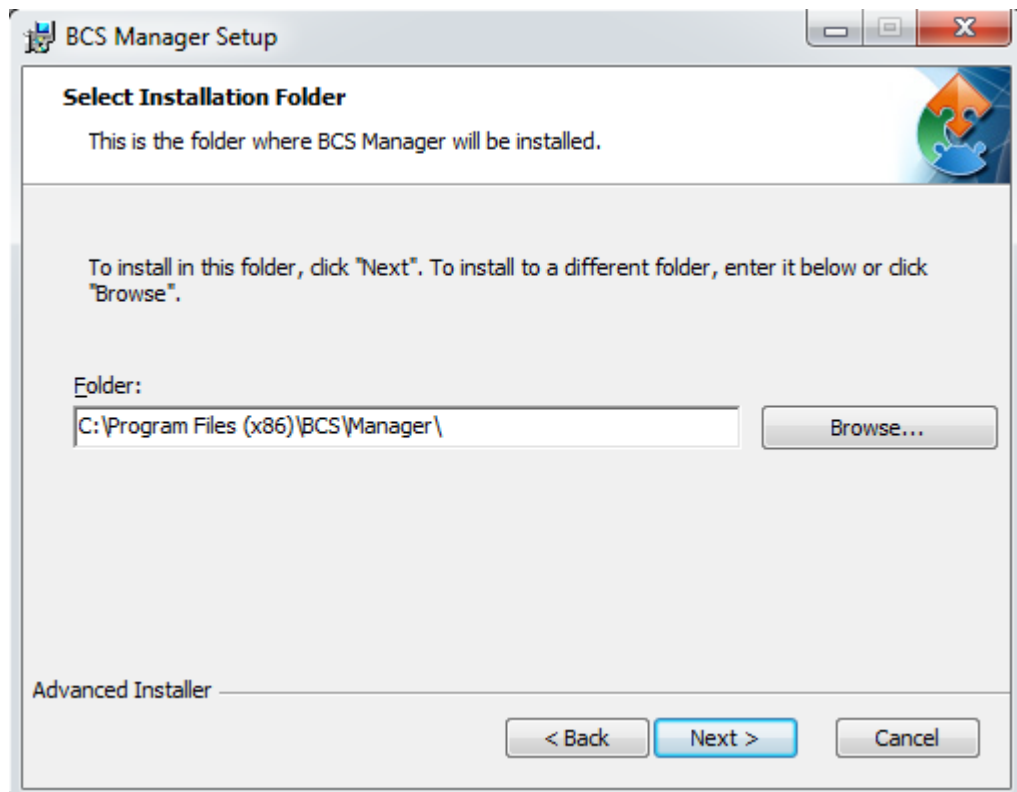
Element	Wymaganie
System operacyjny	Microsoft Windows 7/Windows 8 (32-bitowy lub 64-bitowy).
Procesor	3.0 GHZ lub wyżej.
Pamięć	1 GB lub wyżej.
Karta graficzna	Zintegrowana karta wspierająca direct 8.0c lub wyżej
Wyświetlanie	1280*720 lub wyżej.

Instalacja

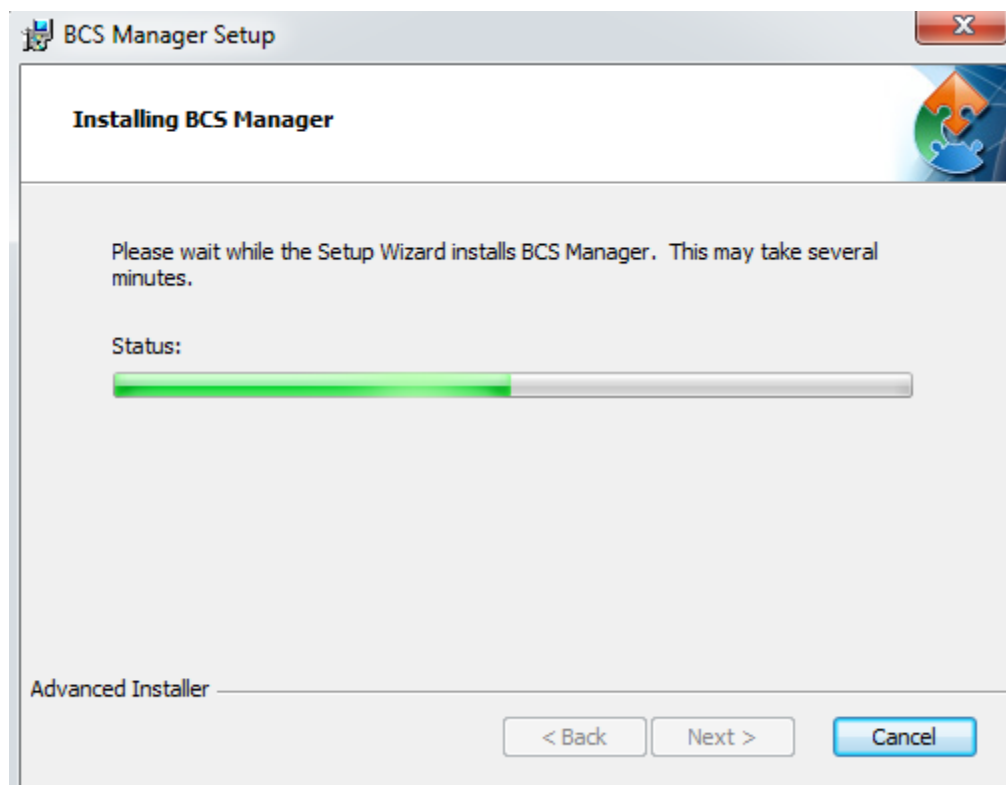
1. Kliknij ikonkę BCS Manager.
W oknie instalacji, kliknij przycisk **Next**.



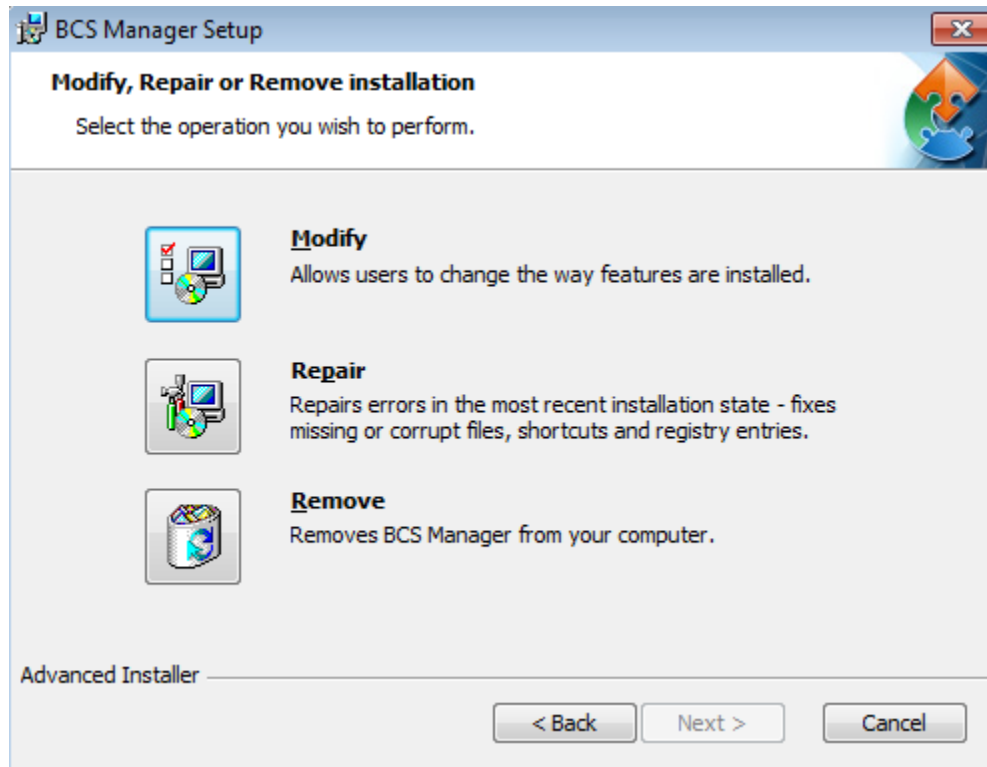
Następnie wybierz ścieżkę, gdzie ma być zapisany program BCS Manager



Instalacja może potrwać kilka minut



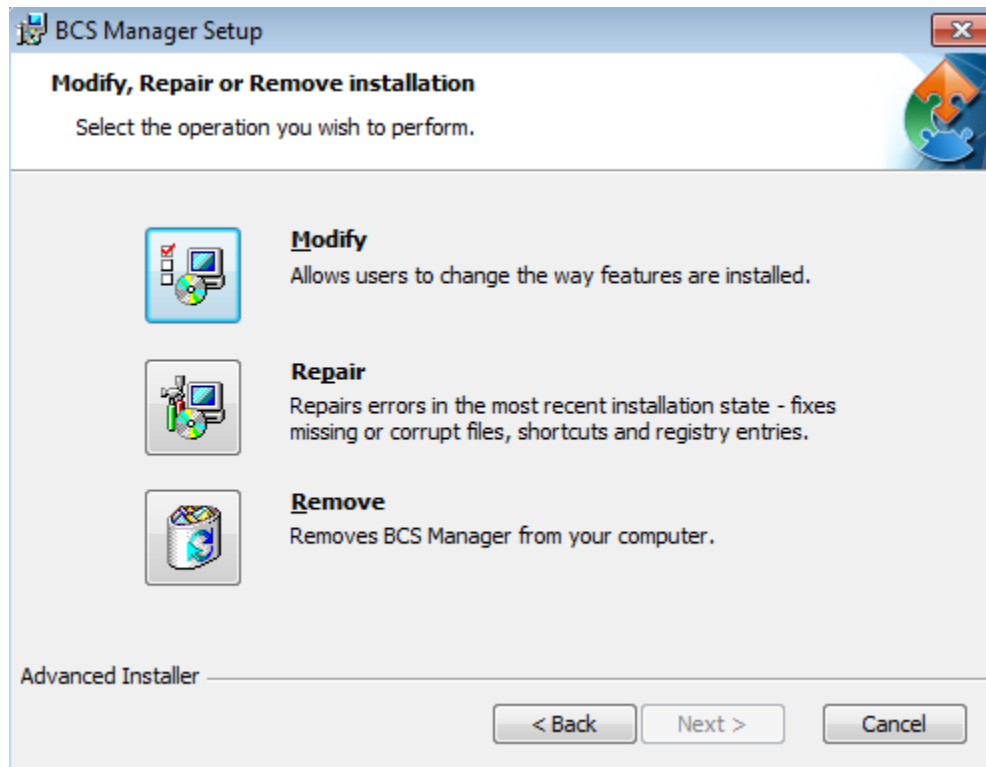
2. Okno instalacji programu BCS pozwala na naprawę programu oraz na odinstalowanie



Oinstalowanie

Program BCS Manager można odinstalować w następujący sposób:

1. Kliknij podwójnie ikonę instalacji programu BCS Manager, po wyświetleniu się pierwszego okna klikamy next
2. Wybierz **Remove** i kliknij **Next** aby odinstalować program BCS Manager.



3 Konfiguracja



Kliknij na ikonę BCS Manager , przejdziesz do ekranu logowania programu.

Interfejs logowania

Interfejs logowania jest pokazany poniżej na rysunku.

-Nazwa użytkownika: Wprowadź nazwę konta użytkownika

-Hasło: Wprowadź hasło potrzebne do zalogowania się na koncie.

-Zaloguj: Po kliknięciu tego przycisku, system zweryfikuje login i wejdzie do głównego interfejsu .

-Anuluj: Po kliknięciu wyjdiesz z interfejsu logowania.

Notka:

-Jeśli uruchamiasz program BCS Manager pierwszy raz, domyślna nazwa użytkownika to admin, hasło to 123456. Admin to super administrator i nie można go usunąć.

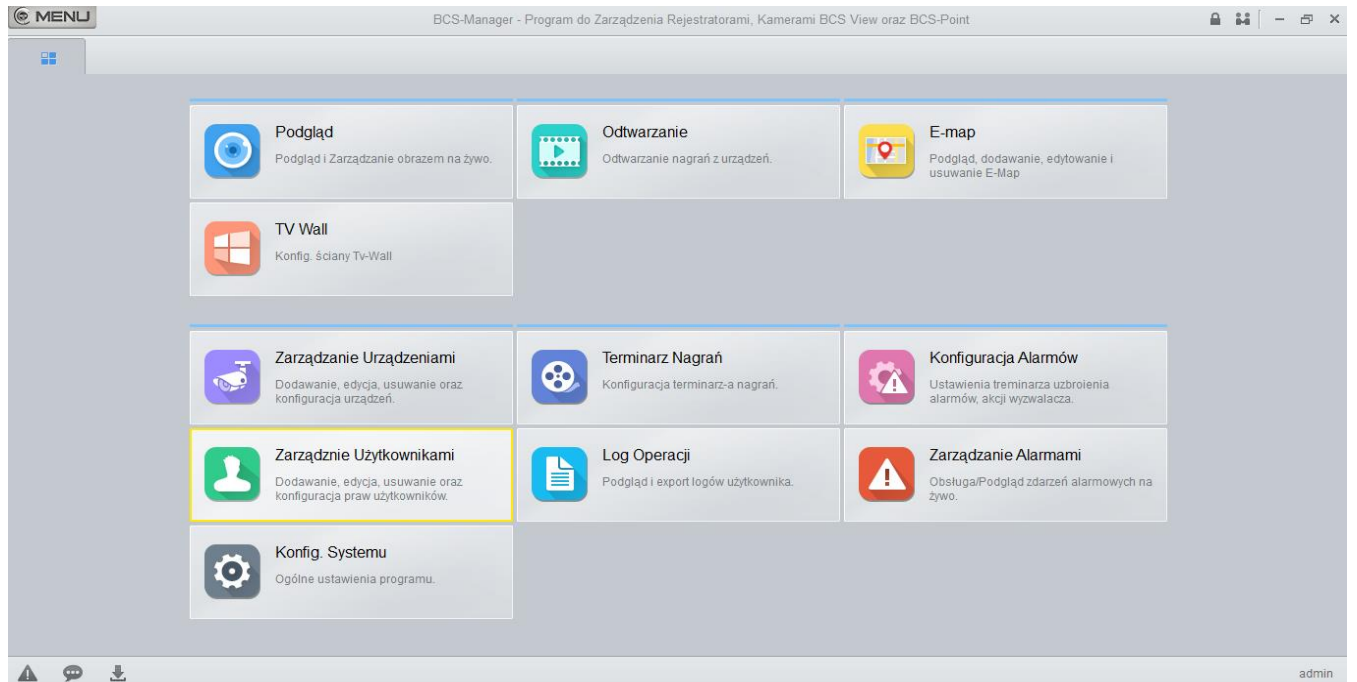
-Admin może dodawać, modyfikować i usuwać innych użytkowników.

-Dla bezpieczeństwa, proszę zmienić hasło po pierwszym zalogowaniu się.

-Zapamiętaj swoje hasło, możesz się zalogować ponownie później bez wpisywania nazwy i hasła. Nie włącz tej opcji na publicznym komputerze.

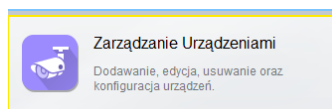


Po kliknięciu przycisku zaloguj, program przejdzie do głównego interfejsu

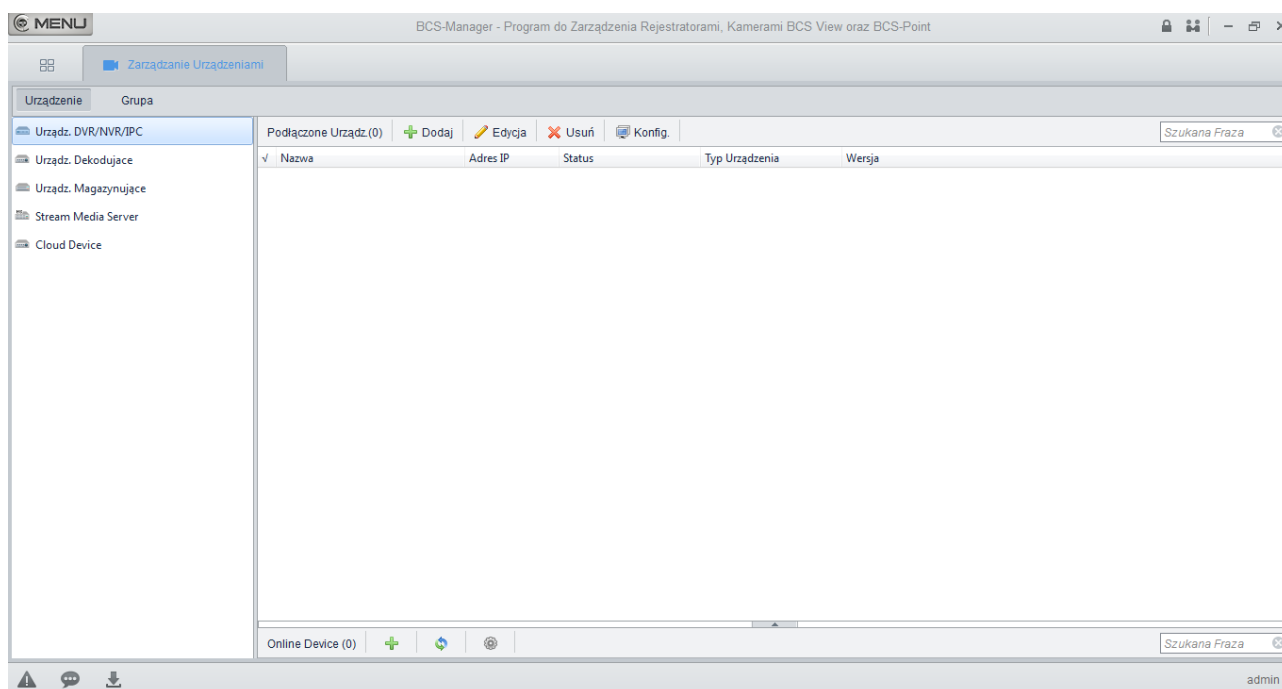


4 Menadżer urządzeń



Tutaj możesz dodać, zmodyfikować i usunąć urządzenie. Tutaj możesz zaimplementować funkcje urządzenia grupy kanałów.

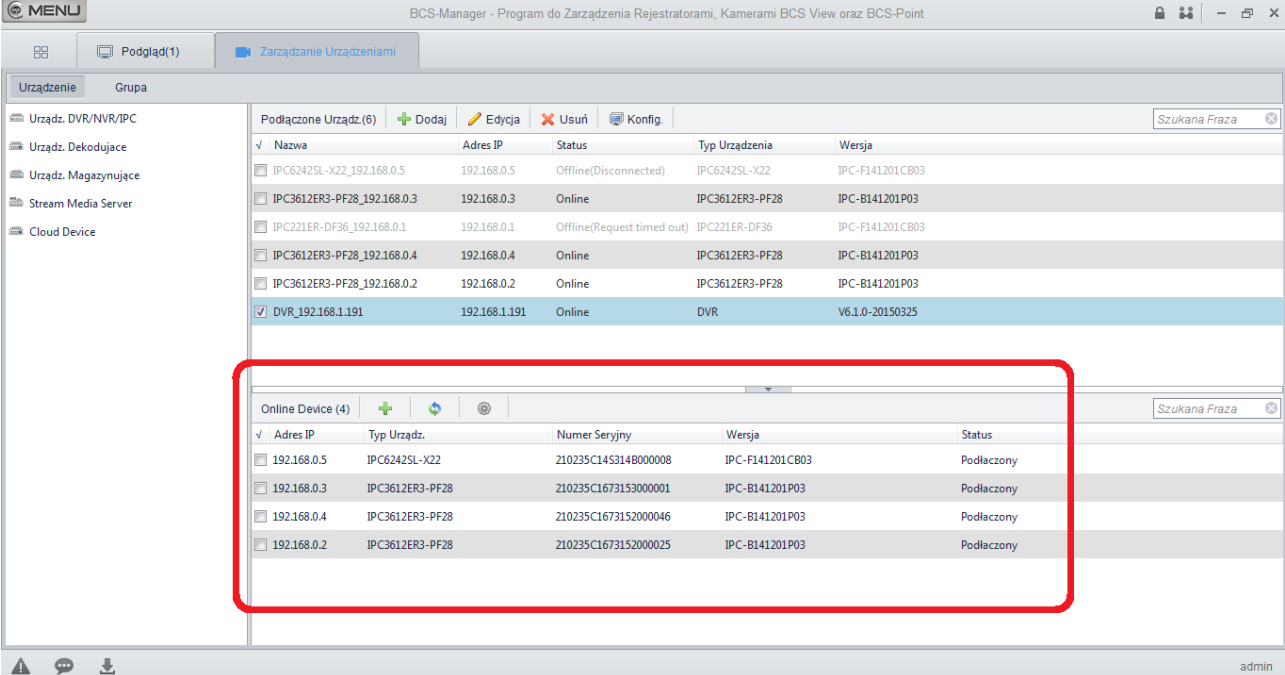


1) Kliknij ikonę system przejdzie do interfejsu menadżera, interfejs pokazany jest na rysunku .


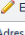




2) Wyszukiwanie urządzeń znajdujących się w sieci

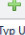

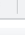
Kliknij ikonę  aby wyszukać urządzenia online, po wyszukaniu należy kliknąć ikonę  aby dodać urządzenie.



BCS-Manager - Program do Zarządzania Rejestratorami, Kamerami BCS View oraz BCS-Point


Podłączone Urządztwa (6)  Dodaj  Edycja  Usuń  Konfig. Szukana Fraza

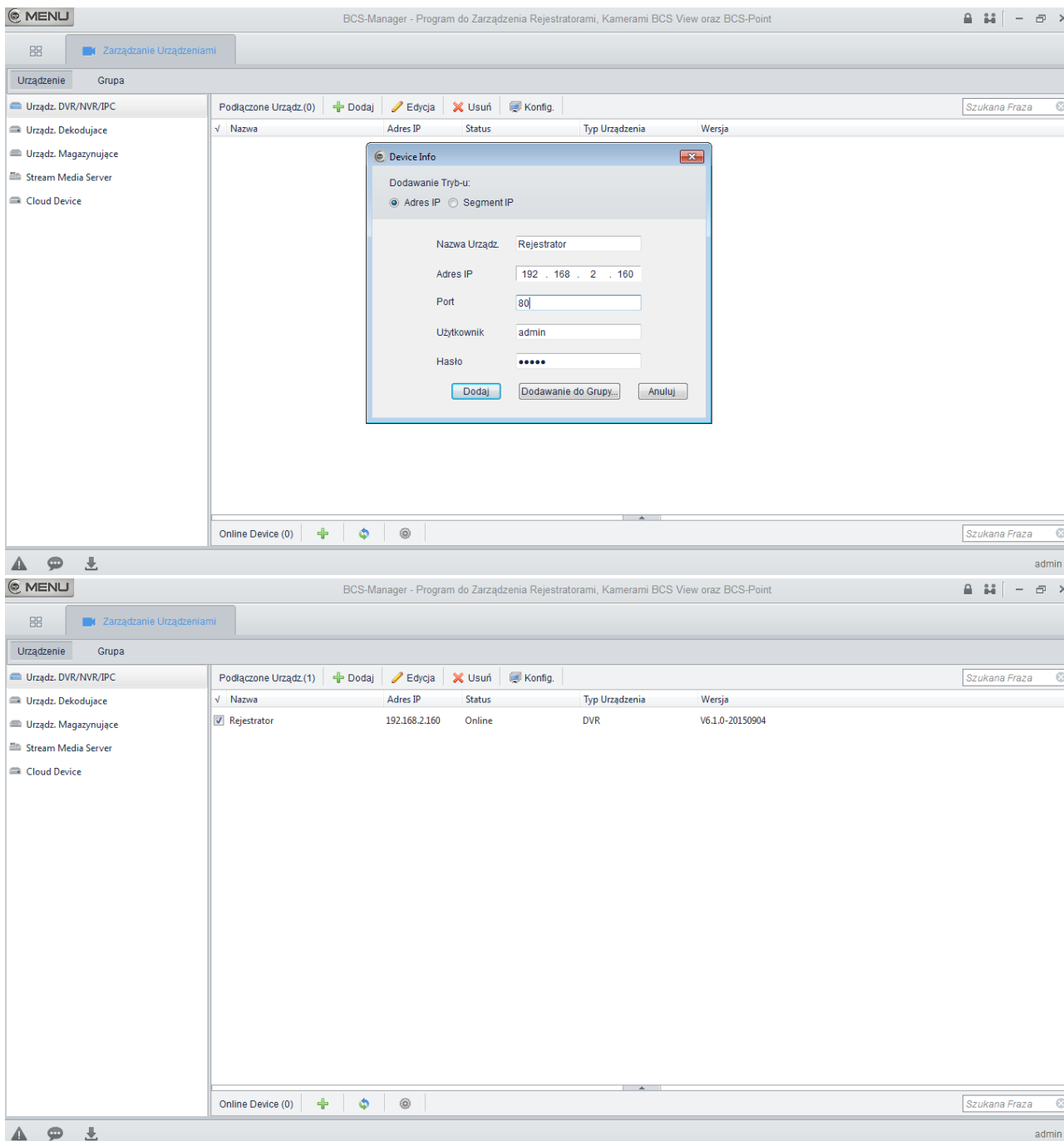
✓	Nazwa	Adres IP	Status	Typ Urządzenia	Wersja
<input type="checkbox"/>	IPC6242SL-X22_192.168.0.5	192.168.0.5	Offline(Disconnected)	IPC6242SL-X22	IPC-F141201C803
<input type="checkbox"/>	IPC3612ER3-PF28_192.168.0.3	192.168.0.3	Online	IPC3612ER3-PF28	IPC-B141201P03
<input type="checkbox"/>	IPC221ER-DF36_192.168.0.1	192.168.0.1	Offline(Request timed out)	IPC221ER-DF36	IPC-F141201C803
<input type="checkbox"/>	IPC3612ER3-PF28_192.168.0.4	192.168.0.4	Online	IPC3612ER3-PF28	IPC-B141201P03
<input type="checkbox"/>	IPC3612ER3-PF28_192.168.0.2	192.168.0.2	Online	IPC3612ER3-PF28	IPC-B141201P03
<input checked="" type="checkbox"/>	DVR_192.168.1.191	192.168.1.191	Online	DVR	V6.1.0-20150325

Online Device (4)    Szukana Fraza

✓	Adres IP	Typ Urządztwa	Numer Seryjny	Wersja	Status
<input type="checkbox"/>	192.168.0.5	IPC6242SL-X22	210235C145314800008	IPC-F141201C803	Podłączony
<input type="checkbox"/>	192.168.0.3	IPC3612ER3-PF28	210235C1673153000001	IPC-B141201P03	Podłączony
<input type="checkbox"/>	192.168.0.4	IPC3612ER3-PF28	210235C1673152000046	IPC-B141201P03	Podłączony
<input type="checkbox"/>	192.168.0.2	IPC3612ER3-PF28	210235C1673152000025	IPC-B141201P03	Podłączony

admin

3) Kliknij ikonę  aby ręcznie dodać urządzenie, interfejs pokazany jest poniżej na rysunku . Wprowadź informacje logowania o użytkowniku i kliknij Dodaj.



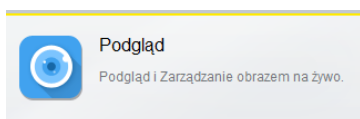
The screenshot displays the BCS-Manager interface for managing devices. The main window shows a list of devices under the 'Zarządzanie Urządzeniami' (Device Management) tab. A 'Device Info' dialog box is open, allowing the user to add a new device. The dialog box contains the following fields and options:

- Dodawanie Tryb-u:** Radio buttons for 'Adres IP' (selected) and 'Segment IP'.
- Nazwa Urządź:** Text field containing 'Rejestrator'.
- Adres IP:** Text field containing '192 . 168 . 2 . 160'.
- Port:** Text field containing '80'.
- Użytkownik:** Text field containing 'admin'.
- Hasło:** Password field with masked characters '.....'.
- Buttons:** 'Dodaj', 'Dodawanie do Grupy...', and 'Anuluj'.

The main window also shows a table of connected devices:

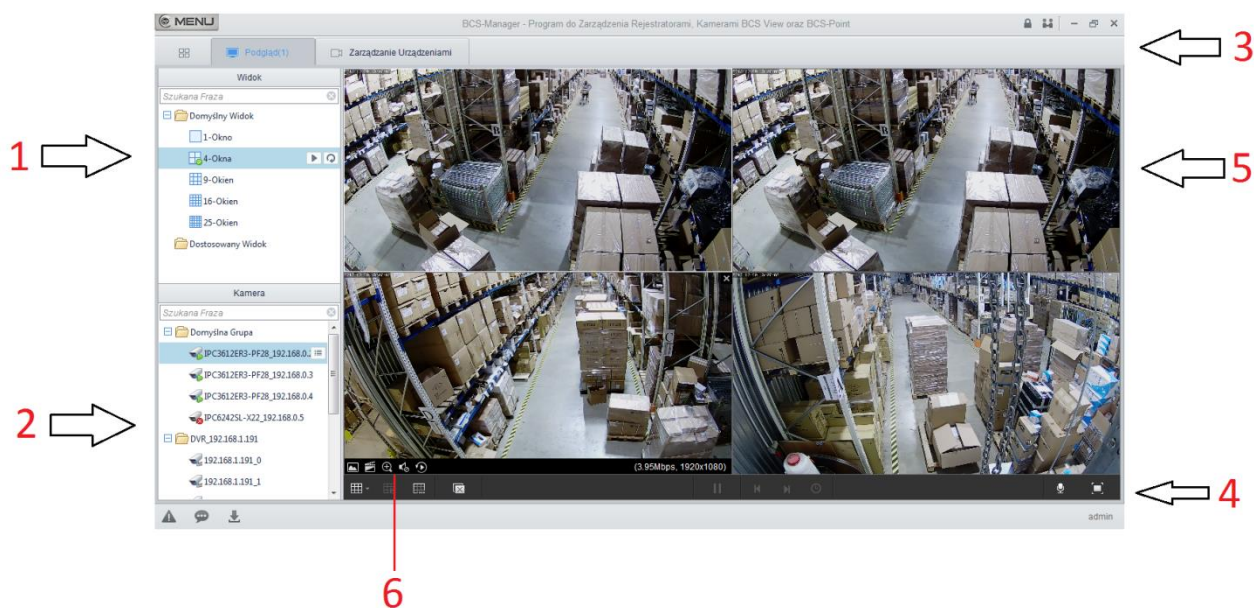
Podłączone Urządź (1)	Nazwa	Adres IP	Status	Typ Urządzenia	Wersja
<input checked="" type="checkbox"/>	Rejestrator	192.168.2.160	Online	DVR	V6.1.0-20150904

5 Podgląd na żywo



Kliknij ikonę aby przejść do interfejsu podglądu

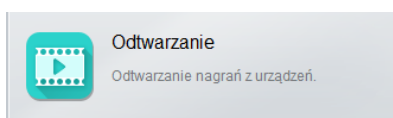
Po ustawieniu grupy kanałów, możesz realizować podgląd na żywo, nagrywanie, zdjęcie.



Zapoznaj się z poniższą tabelką dla uzyskania szczegółowych informacji

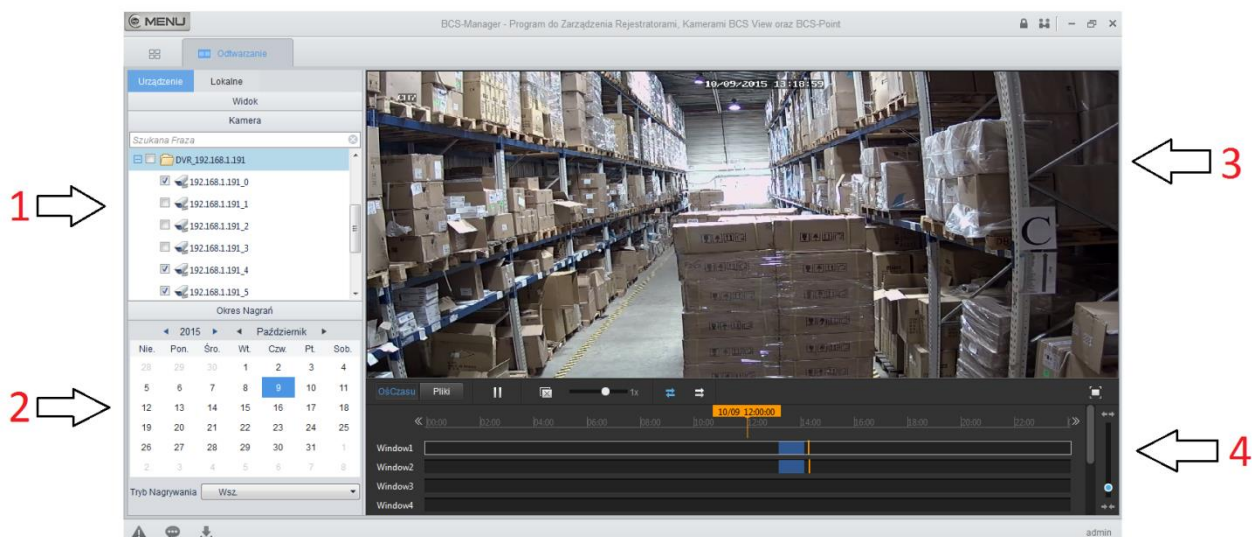
Nr	Element	Funkcja
1	Tryb podziału okna	Możliwość ustawienia trybu podziału okien
2	Kamera	Wybór kamer do podglądu
3	Urządzenie	Wyświetla urządzenia i kanały
4	Pełny ekran	Tryb pełnego ekranu. Kliknij dwukrotnie na oknie aby wybrać wyjście z pełnego okna
5	Okno wideo	Obraz na żywo
6	Interfejs	Interfejs umożliwi robienie zdjęć, nagrywanie kanału, szybkie odtwarzanie

6 Nagrywanie i odtwarzanie



Kliknij ikonę aby przejść do interfejsu odtwarzania nagrań

Poniżej przedstawiono rysunek, który przedstawia interfejs odtwarzania nagrań programu BCS Manager

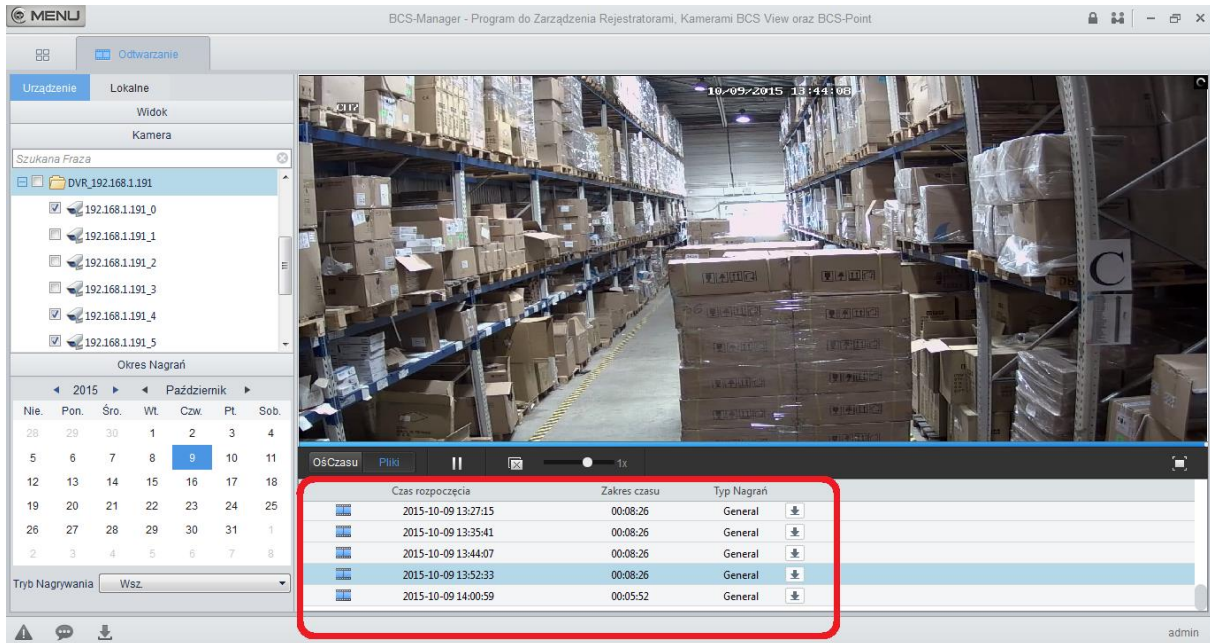


Zapoznaj się z poniższą tabelką dla uzyskania szczegółowych informacji

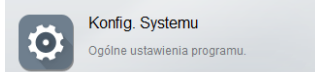
Nr	Element	Funkcja
1	Urządzenie	Wyświetla urządzenia i kanały
2	Wybór daty nagrania	Interfejs pozwala na wyszukiwanie nagrań
3	Odtwarzanie nagrań z kanału	Funkcja pozwala na odtwarzanie nagrań z kanałów
4	Interfejs odtwarzania	Interfejs odtwarzania pozwala na szukanie nagrań oraz odtwarzanie

Zgrywanie nagrań z kamer

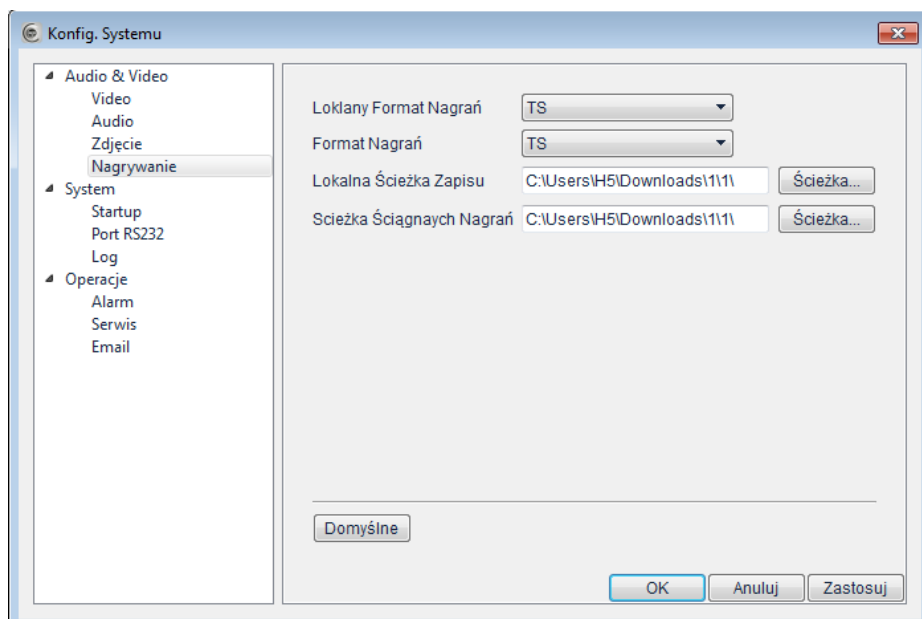
1) Program BCS Manager pozwala na zgrywanie nagrań, poniższy rysunek przedstawia jak łatwo można zgrać wybrane przez nas fragmenty nagrania



2) Przed zgraniem nagrań, należy wybrać ścieżkę gdzie program BCS Manager ma zapisać plik. W menu



głównym należy kliknąć ikonę aby przejść do menu konfiguracji systemu. W zakładce Audio&Video wybieramy ikonkę Nagrywanie. Po wybraniu lokalizacji do której chcemy zgrywać nagrania klikamy zastosuj a następnie ok.



7 Logi

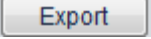
Program BCS Manager pozwala na przeglądanie i zgrywanie Logów.

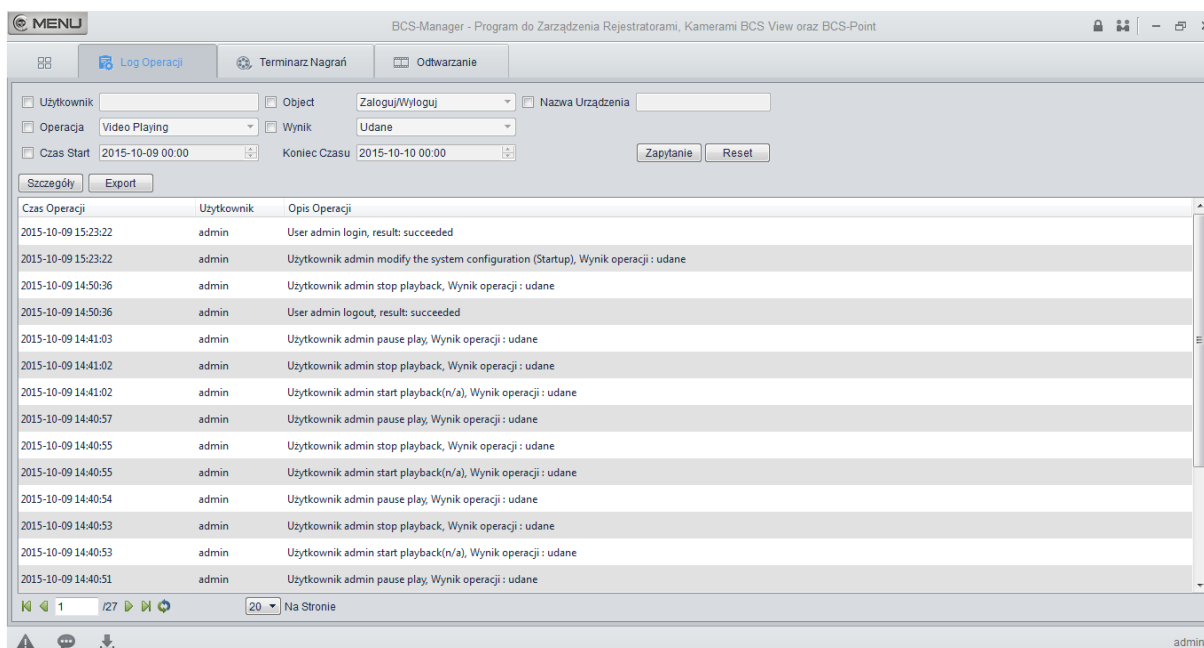


Log Operacji

Podgląd i export logów użytkownika.

Kliknij ikonę aby przejść do interfejsu pokazanego na rysunku poniżej.

Aby zgrać wszystkie logi należy przycisnąć przycisk  i wybrać ścieżkę, gdzie mają być zapisane.



BCS-Manager - Program do Zarządzania Rejestratorami, Kamerami BCS View oraz BCS-Point

Log Operacji Terminarz Nagrań Odtwarzanie

Użytkownik: [] Object: Zaloguj/Wyloguj Nazwa Urządzenia: []
Operacja: Video Playing Wynik: Udane
Czas Start: 2015-10-09 00:00 Koniec Czasu: 2015-10-10 00:00 Zapytanie Reset

Szczegóły Export

Czas Operacji	Użytkownik	Opis Operacji
2015-10-09 15:23:22	admin	User admin login, result: succeeded
2015-10-09 15:23:22	admin	Uzytkownik admin modify the system configuration (Startup), Wynik operacji : udane
2015-10-09 14:50:36	admin	Uzytkownik admin stop playback, Wynik operacji : udane
2015-10-09 14:50:36	admin	User admin logout, result: succeeded
2015-10-09 14:41:03	admin	Uzytkownik admin pause play, Wynik operacji : udane
2015-10-09 14:41:02	admin	Uzytkownik admin stop playback, Wynik operacji : udane
2015-10-09 14:41:02	admin	Uzytkownik admin start playback(n/a), Wynik operacji : udane
2015-10-09 14:40:57	admin	Uzytkownik admin pause play, Wynik operacji : udane
2015-10-09 14:40:55	admin	Uzytkownik admin stop playback, Wynik operacji : udane
2015-10-09 14:40:55	admin	Uzytkownik admin start playback(n/a), Wynik operacji : udane
2015-10-09 14:40:54	admin	Uzytkownik admin pause play, Wynik operacji : udane
2015-10-09 14:40:53	admin	Uzytkownik admin stop playback, Wynik operacji : udane
2015-10-09 14:40:53	admin	Uzytkownik admin start playback(n/a), Wynik operacji : udane
2015-10-09 14:40:51	admin	Uzytkownik admin pause play, Wynik operacji : udane

1 /27 Na Stronie

admin

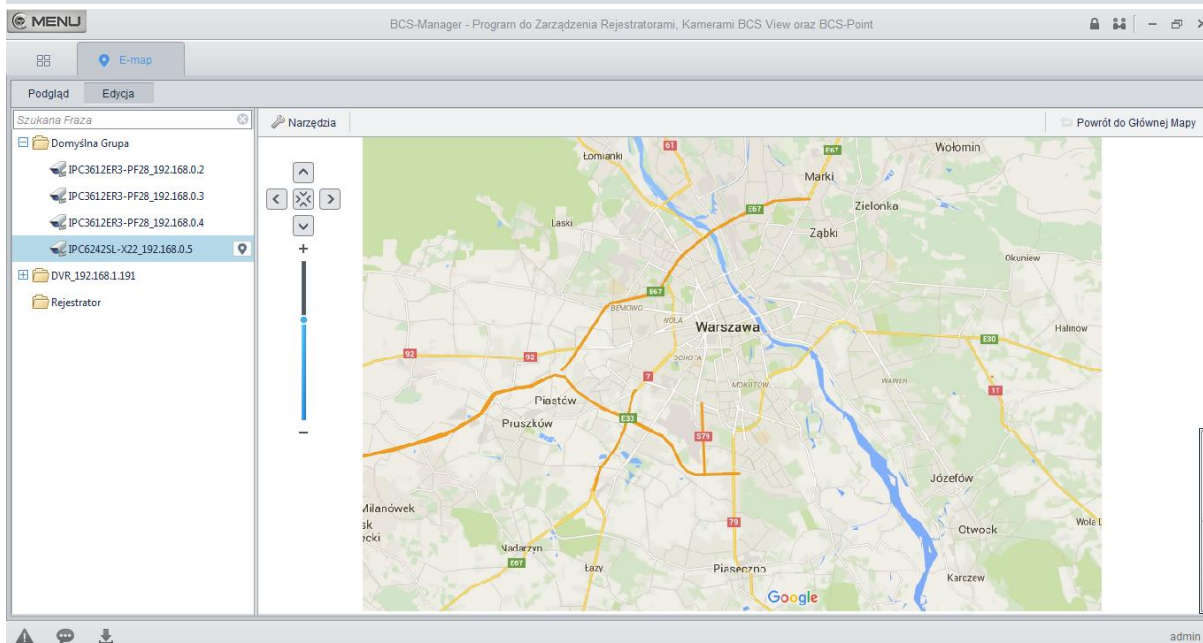
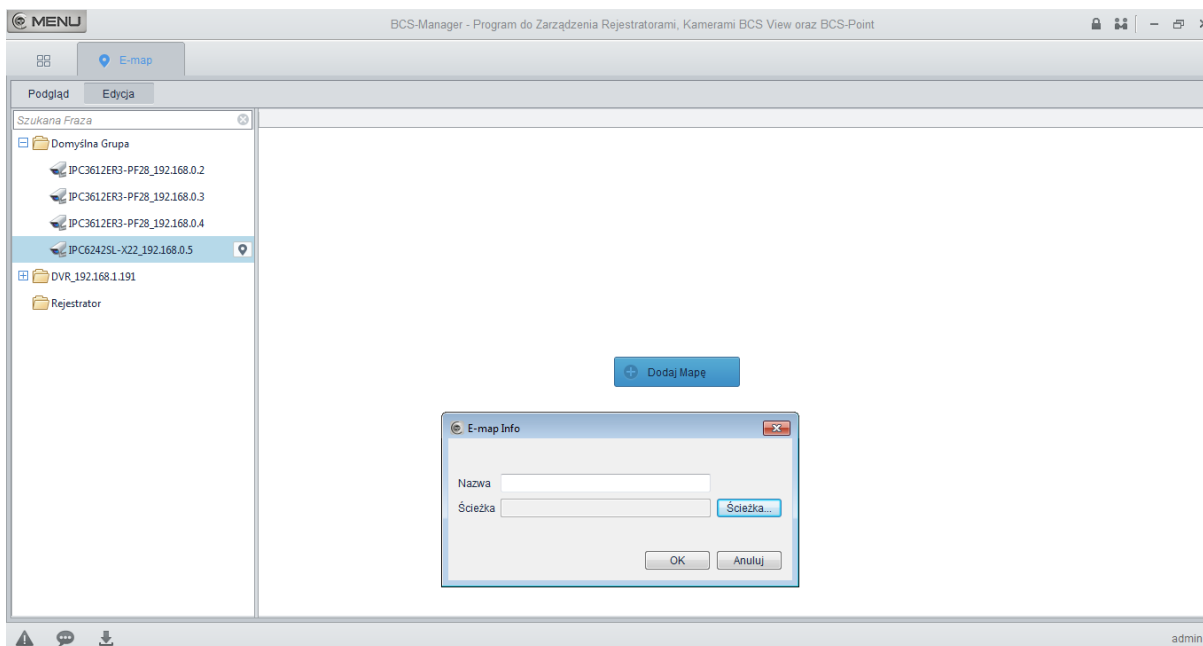
8 E-mapy



E-map

Podgląd, dodawanie, edytowanie i usuwanie E-Map

Aby dodać e-mapę należy w menu głównym nacisnąć ikonę
Po otwarciu interfejsu e-map należy dodać mapę.



Po dodaniu, możemy rozmieścić kamery w różnych lokalizacjach na e-mapie. Po kliknięciu ikony



kamery IPC3612, wejdziemy w podgląd na żywo z wybranej przez nas kamery.

Funkcja umożliwia podgląd w różnych lokalizacjach na określonym przez nas terenie. Funkcja pozwala również na sygnalizację alarmów.

