



Pulpit sterowniczy DS-1005KI
Instrukcja użytkownika

UD.6L0203D1099A01

Informacje o regulacjach prawnych

Informacje o zgodności FCC

Zgodność z wymogami komisji FCC: Urządzenie przeszło techniczne próby kwalifikacyjne, w wyniku których stwierdzono, że spełnia wymogi sprecyzowane w rozdz. 15. *Przepisów Regulacyjnych komisji FCC (FCC Rules)*. Określają one właściwą i dostateczną ochronę przed niepożądanymi zakłóceniami, generowanymi przez badane urządzenie w sytuacji eksploataowania go w otoczeniu komercyjnym. Przedmiotowe, badane urządzenie wytwarza, wykorzystuje i może emitować promieniowanie z zakresu częstotliwości radiowych, oraz – jeżeli nie zostanie zainstalowane i nie będzie użytkowane zgodnie z niniejszą instrukcją – może wywoływać zakłócenia szkodliwe, utrudniające łączność radiową. Eksploataowanie tego urządzenia na terenach zamieszkałych może wprowadzać tam pewne zakłócenia szkodliwe – w których to przypadkach na UŻYTKOWNIKU urządzenia spoczywa wymóg usunięcia ich na własny koszt.

Warunki FCC

Niniejsze urządzenie jest zgodne z wymogami opisanymi w rozdz. 15. *Przepisów Regulacyjnych komisji FCC*. Użytkowanie urządzenia wymaga spełnienia 2 (dwóch) następujących warunków:

1. To urządzenie nie może generować określonych zakłóceń szkodliwych.
2. To urządzenie musi być zdolne przyjąć wszelkie zakłócenia docierające do niego z zewnątrz, włącznie z zakłóceniami, zdolnymi wywoływać niepożądane funkcjonowanie urządzenia.

Oświadczenie o zgodności z normami UE



Oznakowanie CE: Niniejszy produkt oraz ewentualnie dostarczane do niego akcesoria opatrzone są znakiem „CE”, tj. są zgodne ze stosującymi się normami europejskimi (tekst ujednolicony), wykazanymi w dyrektywach: nr 2006/95/EC (*Low Voltage Directive*), nr 2004/108/EC (*EMC*), nr 2011/65/EU (*RoHS*).



Dyrektywa 2012/19/EU (tzw. dyrektywa *WEEE*): Produktów opatrzonych tym znakiem nie wolno nigdzie na terenie UE wyrzucać do miejskich śmieci niesegregowanych. Aby uzyskać należyty odzysk surowców z utylizowanego produktu (=recykling), zwróć zużyty produkt do Twojego lokalnego Sprzedawcy przy zakupie nowego produktu (stanowiącego odpowiednik urządzenia utylizowanego) albo pozbądź się tego produktu przez zdanie go w specjalnie do tego zorganizowanym punkcie zbierania odpadów. Więcej o tym czyt. na stronie: www.recyclethis.info.



Dyrektywa 2006/66/EC (dyrektywa ws. baterii): W niniejszym produkcie znajduje się bateria, której nigdzie na terenie UE nie wolno wyrzucać do miejskich śmieci niesegregowanych. W dokumentacji do produktu podano informacje o konkretnie zastosowanej w nim baterii. Bateria ta nosi pokazane obok oznaczenie, do którego ewentualnie może być dopisane następujące skrótowe oznaczenie składnika chemicznego: Cd (kadm), Pb (ołów), Hg (rtęć). Dla zapewnienia właściwego recyklingu tej baterii trzeba zdać ją u Sprzedawcy lub w adekwatnie oznakowanym, wyspecjalizowanym punkcie zbierania odpadów. Więcej o tym czyt. na stronie www.recyclethis.info.



Środki zapobiegawcze i środki ostrożności

Przed podłączeniem i rozpoczęciem użytkowania pulpitu sterowniczego pamiętaj o zastosowaniu następujących porad profilaktycznych:

- Pulpit sterowniczy instalować w miejscach dobrze wentylowanych, niezakurzonych wzgl. niezapyłonych.
- Wszelkie płyny trzymać z dala od pulpitu sterowniczego.
- Przed podłączeniem zamierzonego źródła zasilania, skontrolować jego parametry, aby nie dopuścić do zniszczenia pulpitu sterowniczego prądem o niedopasowanym napięciu.
- Uważać i dbać, żeby pulpit sterowniczy był eksploatowany w zakresie dozwolonych dla niego temperatur i wilgotności powietrza.
- Pulpit sterowniczy instalować poziomo, unikając przy tym instalowania w miejscach, w których byłby narażony na silne drgania wzgl. wstrząsy.
- Kurz (gruba, twarda warstwa) w urządzeniu – w razie zwilżenia/zawilgocenia – grozi powstawaniem zwarć elektrycznych. Musisz regularnie usuwać kurz z: płyty elektroniki, złącz/zacisków, wentylatora w obudowie urządzenia (usuwać pędzelkiem) — aby nie dopuścić do gromadzenia się zwartych warstw kurzu.

Spis treści

Rozdział 1: Ogólne przedstawienie urządzenia	6
1.1. Wiadomości wstępne	6
1.2. Typowe zastosowania	6
1.3. Sterowanie instalacją — dwa możliwe tryby pracy (USB)	6
Rozdział 2: Wygląd urządzenia	8
2.1. Pulpit sterowniczy DS-1005KI — elementy sterujące i funkcje	8
2.2. DS-1005KI – funkcje drążka manipulacyjnego i jego przycisków	9
Rozdział 3: Zastosowanie pulpitu	11
3.1. Tryb pracy: KLAWIATURA OPERATORSKA USB	11
3.1.1 Przełączenie w tryb klawiatury operatorskiej USB	11
3.1.2 Sterowanie z klawiatury operatorskiej	11
3.2. Tryb pracy: MANIPULATOR USB	14
3.2.1 Ustawienia pulpitu	14
3.2.2 Sterowanie i akcje sterujące	14
Załącznik 1: Dane techniczne	16
Załącznik 2: Aktualizacja oprogramowania sprzętowego urządzenia	17

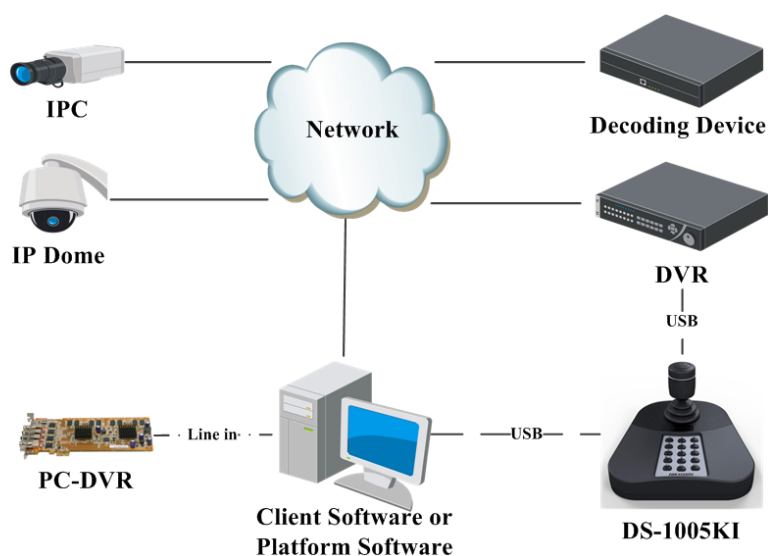
Rozdział 1: Ogólne przedstawienie urządzenia

Rozdział 1: Ogólne przedstawienie urządzenia

1.1. Wiadomości wstępne

Urządzenie **DS-1005KI** jest odmianą pulpitu sterującego, wyposażoną w interfejs połączeniowy USB oraz obsługę protokołu USB HID. Jednostki DS-1005KI można stosować w systemie w trybie manipulatora USB, dysponującego wieloma klawiszami programowanymi, które umożliwiają wykonywanie funkcji własnych użytkownika. DS-1005KI jest wyposażony w proste złącza, a jego obsługa jest nieskomplikowana. Pulpity te nadają się do szerokiego stosowania w ochronie bezpieczeństwa publicznego i kontroli komunikacji publicznej, a także w innych dziedzinach.

1.2. Typowe zastosowania



Upewnij się, że podłączony rejestrator DVR i PC-DVR obsługują dostęp z pulpitu sterowniczego DS-1005KI.

DS-1005KI jest pulpitem sterowniczym USB, opracowanym samodzielnie przez Hikvision, umożliwiającym dostęp bezpośredni z: oprogramowania klienckiego, oprogramowania platformy rozwiązań w typoszeregu iVMS, rejestratorów DVR i PC-DVR. DS-1005KI pozwala realizować takie funkcje, jak: przełączanie okien wyświetlania, manipulacje PTZ kamerami (obroty/zoomowanie), foto-zrzuty z wideo, nagrywanie, a także inne.

1.3. Sterowanie instalacją — dwa możliwe tryby pracy (USB)

Jednostkę DS-1005KI podłącza się do komputera (PC) przez złącze/interfejs sygnałowy USB. W takiej współpracy z PC pulpit zapewnia dwie metody sterowania: **tryb klawiatury operatorskiej USB** oraz **tryb manipulatora USB**.

Pulpit DS-1005KI jest zgodny z manipulatorami USB poprzez protokół USB HID, umożliwiając dostęp do oprogramowania platform sprzętowo-systemowych obcych producentów. DS-1005KI można stosować w trybie manipulatora USB systemu, i obsługuje wtedy: foto-zrzuty, manipulacje PTZ oraz przełączanie okien. Przy pierwszym włączeniu urządzenia, domyślnym trybem pracy pulpitu jest tryb manipulatora USB [dla tego trybu nie trzeba instalować w pulpicie napędu dyskowego; zob. też **UWAGA** poniżej].

W trybie klawiatury operatorskiej USB pulpit obsługuje dostępy z prywatnych SDK i m.in. te funkcje: szybkie przełączanie, manipulowanie PTZ kamerami, foto-zrzuty z obrazu, nagrywanie materiału monitoringowego.



Napęd dyskowy trzeba zainstalować, jeśli zamierzasz zmienić tryb pracy pulpitu DS-1005KI na **TRYB KLAWIATURY OPERATORSKIEJ USB**. Do wyboru są dwa rodzaje napędów, przeznaczone odpowiednio: do systemów 32-bitowych i 64-bitowych.

Rozdział 2: Wygląd urządzenia

Rozdział 2: Wygląd urządzenia

2.1. Pulpit sterowniczy DS-1005KI — elementy sterujące i funkcje




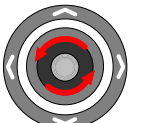



Opis funkcji pulpitu sterowniczego DS-1005KI zawiera poniższa tabela:

Nr	Etykieta klawisza	Opis funkcji
1	Cyfra (klawisze numeryczne)	<i>Tryb klawiatury oper. USB:</i> służą do wybierania okien lub kanałów. <i>Tryb manipulatora USB:</i> służą do realizowania skrótów własnych użytkownika.
2	OK Potwierdź	<i>Tryb klawiatury oper. USB:</i> służy do potwierdzania wprowadzonej danej numerycznej.

3	Window/Channel Okna kanały	Naciśnij i przytrzymaj ten klawisz wciśnięty przez 5 s, aby uzyskać przełączenie między <i>Trybem klawiatury oper. USB</i> a <i>Trybem manipulatora USB</i> . <i>Tryb klawiatury oper. USB</i> : służy do wybrania albo trybu przełączania OKIEN albo trybu przełączania KANAŁÓW. • Gdy aktualnie aktywnym trybem jest tryb przełączania okien, świeci się w pulpicie wskaźnik kontrolny WINDOW; gdy aktywnym trybem jest przełączanie kanałów, świeci się wskaźnik kontrolny CHANNEL.
4	Capture Zrób foto-zrzut	<i>Tryb klawiatury oper. USB</i> : wykonuje foto-zrzut. <i>Tryb manipulatora USB</i> : skrót własny dla numeru 12.
5	Record Nagrywaj	<i>Tryb klawiatury oper. USB</i> : obsługuje nagrywanie. <i>Tryb manipulatora USB</i> : skrót własny dla numeru 11.
6	F1, F2, F3	<i>Tryb klawiatury oper. USB</i> : Skróty własne.
7	Wskaźnik świetlny	<i>Wskaźnik pojedynczy</i> : DS-1005KI jest w trybie klawiatury oper. USB. <i>Wskaźnik podwójny</i> : DS-1005KI jest w trybie manipulatora USB.
8	Wyświetlacz cyfrowy	Wyświetla daną liczbową, wprowadzoną przez operatora.

2.2. DS-1005KI – funkcje drążka manipulacyjnego i jego przycisków

Postać	Czynność operatora	Wykonywana funkcja
	Wychylenie w górę (tj. od siebie)	<i>Tryb manipulowania PTZ</i> : Obróć PTZ w górę.
	Wychylenie w dół (tj. do siebie)	<i>Tryb manipulowania PTZ</i> : Obróć PTZ do dołu.
	Wychylenie w lewo	<i>Tryb manipulowania PTZ</i> : Obróć PTZ w lewo.
	Wychylenie w prawo	<i>Tryb manipulowania PTZ</i> : Obróć PTZ w prawo.
	Pokręcenie w lewo (wzdłuż osi długiej manipulatora)	Odzoomuj (ZOOM-)
	Pokręcenie w prawo (wzdłuż osi długiej manipulatora)	Nazoomuj (ZOOM+)



Wychylając drążek manipulatora na różną odległość (od położenia zerowego) — głowica PTZ będzie wykonywać dany obrót z różną prędkością podzieloną na 7 poziomów (zależnie od wielkości wychylenia).

Rozdział 3: Zastosowanie pulpitu

3.1. Tryb pracy: KŁAWIATURA OPERATORSKA USB

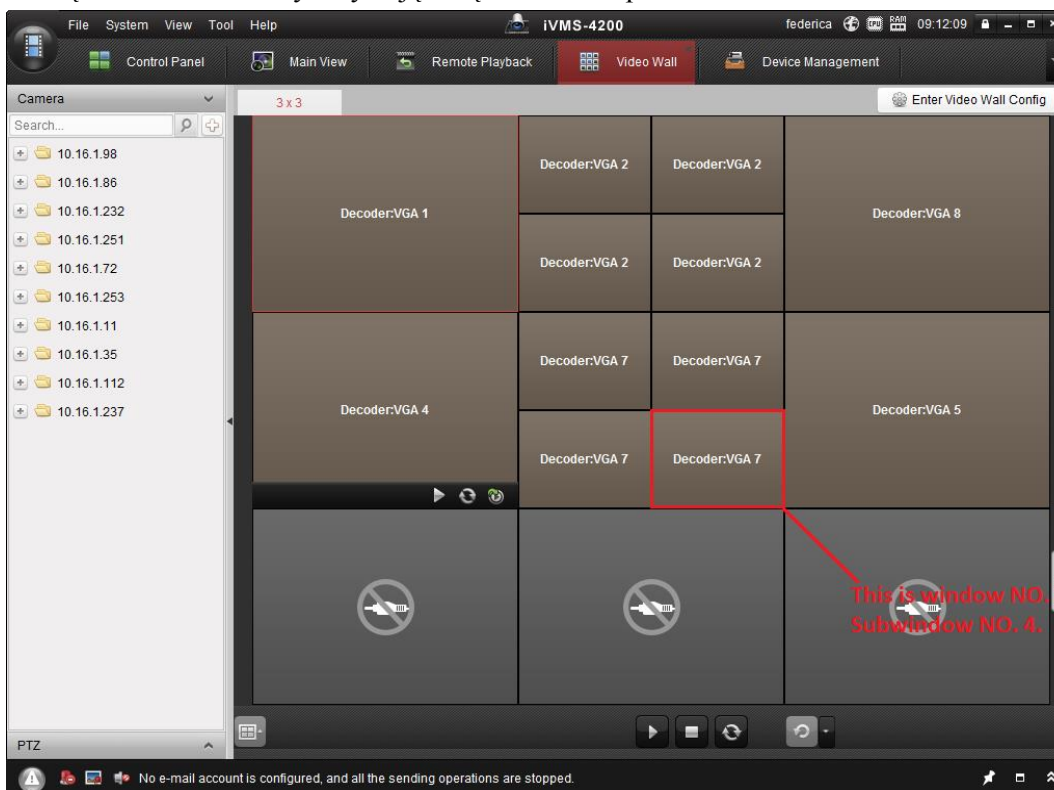
3.1.1 Przełączenie w tryb klawiatury operatorskiej USB

Naciśnij klawisz **Window/Channel** i przytrzymaj go w pozycji wciśnięcia przez 5 s, aby pulpit w odpowiedzi wykonał automatyczne przełączenie swojego trybu pracy. Jeżeli na pulpicie świeci się pojedynczy wskaźnik, to znaczy, że wybranym trybem jest aktualnie TRYB KŁAWIATURY OPERATORSKIEJ USB (tj. USB Keyboard).

3.1.2 Sterowanie z klawiatury operatorskiej

Tryb klawiatury operatorskiej USB obsługuje następujące funkcje: przełączanie okien pomiędzy interfejsem podglądu bieżącej aplikacji-klienta i interfejsem ściany wizyjnej, przełączanie uaktywniające okna kanałów, a także manipulację PTZ. Klawisze funkcyjne pulpitu: F1, F2, F3 użytkownik może obłżyć swoimi funkcjami np.: poprzedni (obiekt), następny (obiekt), wyświetl preset, itp., zależnie od konkretnych potrzeb swojego monitoringu. W interfejsie podglądu bieżącego, tryb klawiatury obsługuje ponadto operacje foto-zrzutów i nagrywania.

1. Przełączenie z klawiatury aktywujące żądane okno / pod-okno:



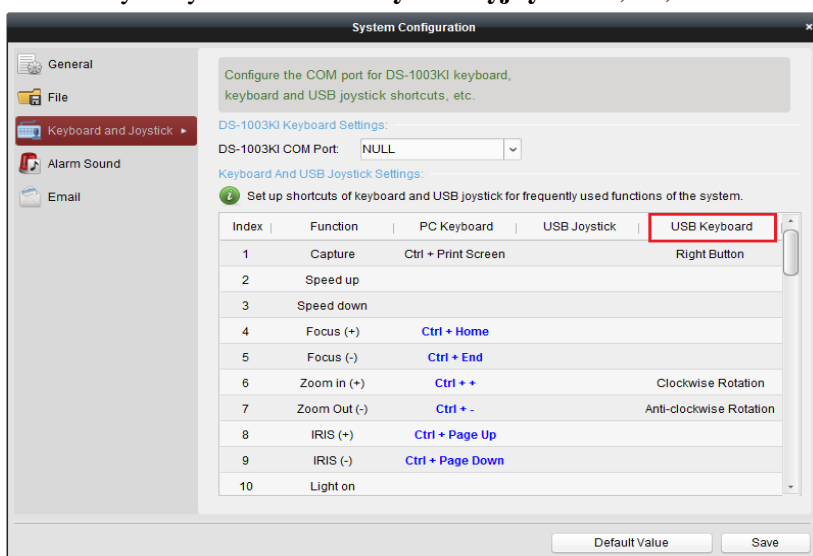
W interfejsie głównego widoku podglądów bieżących lub interfejsie ściany wizyjnej, naciśnij w pulpicie klawisz **Window/Channel**, zaświeci się wskaźnik opcji wybierania okien **WINDOW**. Wtedy, klawiszami numerycznymi wpisz liczbę **I** i naciśnij klawisz potwierdzenia operacji **OK** — nastąpi przełączenie na odnośne okno (tzn. okno o numerze **I**, czyt. też adnotacje w akapicie „UWAGA” poniżej).

Przykład: Możesz, przykładowo, wprowadzić z klawiatury liczbę 504 lub 0504 i potwierdzić ją klawiszem **OK** (jak na ilustracji powyżej) — w ten sposób wykonasz przełączenie na podokno nr 4 okna nr 5.

Jeżeli ponadto oprogramowanie klienckie obsługuje funkcję przełączania kamer, to możesz jeszcze nacisnąć klawisz **Window/Channel** (zaświeci się wtedy odnośny wskaźnik kontrolny), a następnie klawiszami numerycznymi wprowadź liczbę **J**, po czym naciśnij klawisz **OK**, aby w efekcie przełączyć kanał nr **J** na okno nr **I**.



- Ww. wprowadzana liczba **I** może być co najwyżej 4-cyfrowa.
 - Jeżeli wprowadzisz liczbę **I** z zakresu 1-99, to taka liczba oznacza numer okna, które ma zostać wybrane. W systemie może istnieć co najwyżej 99 okien.
 - Jeżeli wprowadzoną liczbą **I** będzie 1112, to wskazuje to pod-okno nr 12 z okna nr 11. *Ogólnie:* Kiedy wprowadzana liczba jest 3- / 4-cyfrowa, to ostatnie dwie cyfry w niej wskazują numer żądanego pod-okna, zaś jedna bądź dwie cyfry początkowe — numer żądanego okna. Jeśli więc wpiszesz 101, to wybierzesz pod-okno nr 1 w oknie nr 1. A jeśli wpiszesz 0016, to wybierzesz po prostu okno nr 16.
 - Jeżeli wprowadzaną liczbą **I** będą setki (tj. 100, 200, ...), to taki argument operacji przełączenia jest niedozwolony i oprogramowanie klienckie na niego nie zareaguje.
 - W interfejsie, numeracja okien i pod-okien przebiega wzrastająco od lewej do prawej i od góry do dołu.
2. Praca **drażkiem manipulatora:** Po wybraniu żądanego okna w interfejsie podglądów bieżących lub interfejsie ściany wizyjnej, wychył drążek / pokręć drążkiem, aby sterować ruchem nakierowującym kamerę oraz stopniem zbliżenia widoku (nazoomowanie/odzoomowanie) kanału wyświetlanego w tym oknie. Szybkość obracania się kamery dome na pozycję obserwacyjną jest związana z wielkością wychylenia manipulatora (z położenia zerowego).
 3. Praca z wykorzystaniem **klawiszy funkcyjnych:** F1, F2, F3.



Z menu aplikacji z pakietu oprogramowania klienckiego wybierz następujące polecenie: **Tool**→**System Configuration**→**Keyboard and Joystick**→**USB Keyboard**. W otwartym wtedy oknie System Configuration, w kolumnie USB Keyboard przyporządkuj żądane funkcje (zob. kolumna Function) do klawiszy skrótów w pulpicie: **F1**, **F2**, **F3**.

W trybie wyświetlania podglądów bieżących lub w interfejsie ściany wizyjnej, wybierz żądane okno i wykonaj akcje sterujące zgodnie z każdym skrótem.

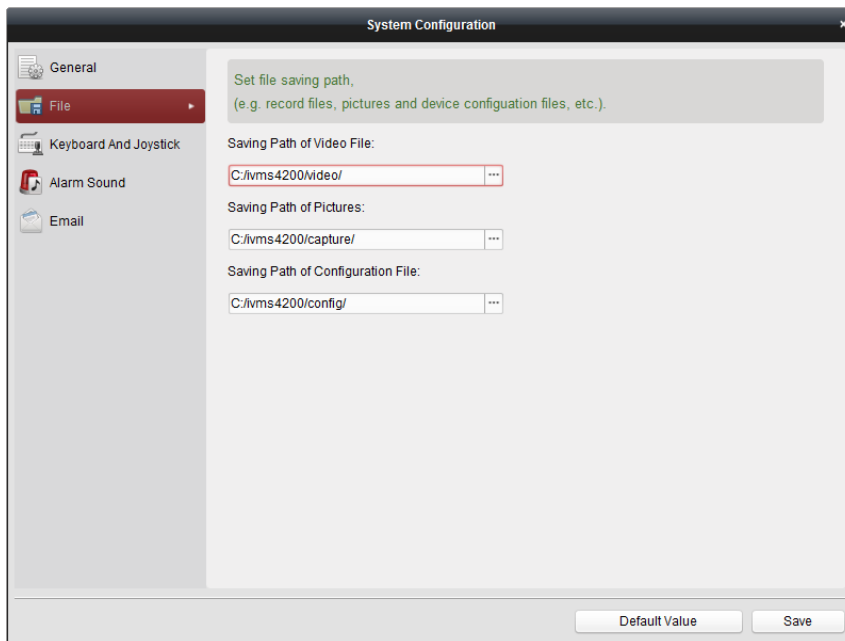


- Dla trybu klawiatury operatorskiej USB (tj. USB Keyboard) DS-1005KI pozwala ustawić dla skrótów klawiszowych następujące funkcje: **Speed Up**, **Speed Down**, **Focus** (nastaw na ostrość), **IRIS** (przysłona), **Turn on the light** (włącz reflektor), **Turn on the windshield wiper** (włącz wycieraczkę kamery), **Auto-Scanning** (auto-przełączanie), **Auxiliary Focus** (nastaw na ostrość pomocniczo), **Lens Initialization** (inicjalizacja obiektywu), **Previous** (pozycja poprzednia), **Next** (pozycja następna), **Preset** (preset obserwacyjny), **Patrol** (patrol presetów), **Pattern** (trasa obserwacyjna).

Uwagi i objaśnienia:

- Akcje: **Speed up** i **Speed down** — akcje te są zarezerwowane (tj. przewidziane do udostępnienia w przyszłości).
- Akcje: **Previous** i **Next** — podczas przełączania okien dana akcja wybiera odpowiednio: okno poprzednie lub okno następne. Podczas przełączania kanałów dana akcja przełącza odpowiednio na: okno poprzednie / okno następne kanału.

4. Skonfigurowanie ścieżek zapisywania **foto-zrzutów** i **nagrywania**:



Z menu aplikacji z pakietu oprogramowania klienckiego wybierz następujące polecenie: **Tool**→**System Configuration**→**File**. W otwartym wtedy oknie System Configuration wpisz żądane ścieżki zapisu plików wideo-nagrań (pole Saving Path of Video File) oraz plików foto-zrzutów (pole Saving Path of Pictures).

W trybie wyświetlania podglądów bieżących, wybierz żądane okno i naciśnij prawy przycisk na drążku, aby pobrać foto-zrzut albo ewentualnie naciśnij przycisk lewy, aby uruchomić nagrywanie. Wynikowy foto-zrzut lub nagranie zostanie zapisany w pliku w wyżej skonfigurowanej ścieżce.

3.2. Tryb pracy: MANIPULATOR USB

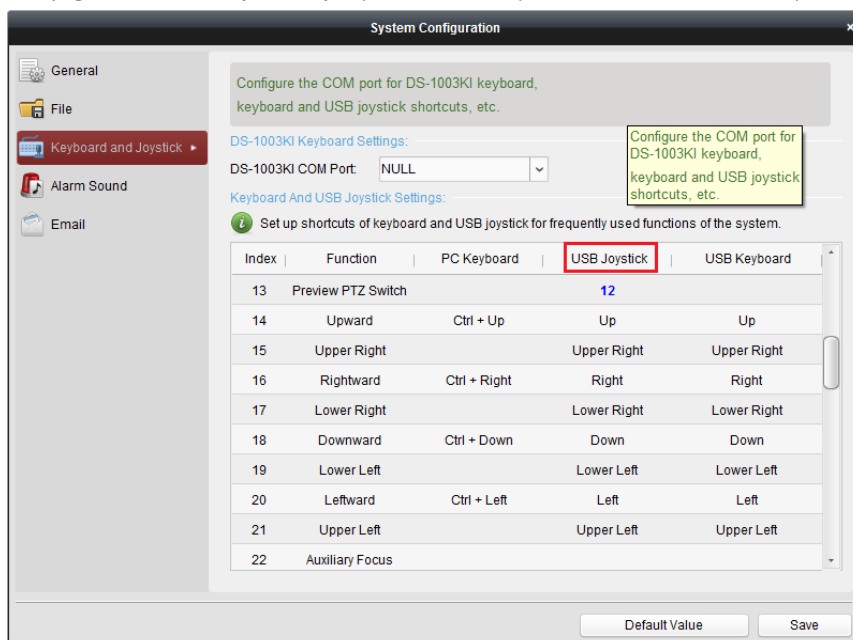
3.2.1 Ustawienia pulpitu

Naciśnij klawisz **Window/Channel** i przytrzymaj go przez 5 s w pozycji wciśnięcia, wtedy pulpit automatycznie przełączy swój tryb pracy. Świecenie się na raz obu wskaźników kontrolnych pulpitu wskazuje, że pulpit właśnie znajduje się w TRYBIE MANIPULATORA USB. (tj. USB Joystick).

3.2.2 Sterowanie i akcje sterujące

Pulpit DS-1005KI – znajdując się w TRYBIE MANIPULATORA USB – obsługuje w interfejsie podglądów bieżących oprogramowania-klienta: funkcję manipulowania PTZ kamerami, funkcję wywoływania presetów obserwacyjnych / patroli presetów / tras obserwacyjnych. Obsługuje ponadto wykonywanie foto-zrzutów i definiowanie własnych funkcji dla klawiszy od nr 1 do nr 12 (zob. „UWAGA” na str. 15).

Konfigurowanie akcji sterujących we własnych skrótach klawiszowych – USB Joystick:



Z menu aplikacji z pakietu oprogramowania klienckiego wybierz następujące polecenie: **Tool**→**System Configuration**→**Keyboard and Joystick**→**USB Joystick**. W otwartym wtedy oknie System Configuration, w kolumnie USB Joystick przyporządkuj żądane funkcje (zob. kolumna Function) do klawiszy skrótów o numerach **1~12**.

W trybie wyświetlania podglądów bieżących lub w interfejsie ściany wizyjnej, wybierz żądane okno i wykonaj akcje sterujące zgodnie z każdym skrótem.

Dla trybu manipulatora USB (tj. USB Joystick) pulpit DS-1005KI pozwala ustawić dla skrótów klawiszowych następujące funkcje: **Speed Up**, **Speed Down**, **Focus** (nastaw na ostrość), **IRIS** (przysłona), **Preset** (preset obserwacyjny), **Patrol** (patrol presetów), **Pattern** (trasa obserwacyjna), i inne.

- Funkcja Live view PTZ switch: Ta opcja ustanawia, że manipulator pulpitu służy albo do obsługi sterowania PTZ wykonywanego na kanale odpowiadającym danemu oknu (podglądu bieżącego) albo do przełączania różnych okien (podglądu bieżącego):

Jeśli naciśniesz klawisz skrótu skonfigurowany na wykonywanie tej funkcji, to zobaczysz w prawym dolnym rogu desktopu informację, że aktualnie pulpit sterowniczy USB jest przestawiony na tryb sterowania PTZ (*PTZ control mode*), co oznacza, że drążek manipulatora pulpitu służy aktualnie do wykonywania manipulacji PTZ na kamerach.

Jeśli teraz ponownie naciśniesz ten sam klawisz skrótu, to zobaczysz informację, że aktualnie pulpit sterowniczy USB jest przestawiony na tryb przełączania okien, co oznacza, że drążek manipulatora pulpitu służy teraz do wybierania różnych okien podglądu bieżącego.



- Numer **10**: oznacza klawisz **0** na klawiaturze pulpitu sterowniczego USB.
- Numer **11**: oznacza klawisz **Record** po lewej u góry klawiatury pulpitu sterowniczego USB.
- Numer **12**: oznacza klawisz **Capture** po prawej u góry klawiatury pulpitu sterowniczego USB.
- W TRYBIE MANIPULATORA USB, własne funkcje dla klawiszy są obsługiwane tylko numery **1~12**, oznaczające fizycznie odpowiednio klawisze numer **0~9** oraz przyciski lewy (**Record**) i prawy (**Capture**) na drążku manipulatora.

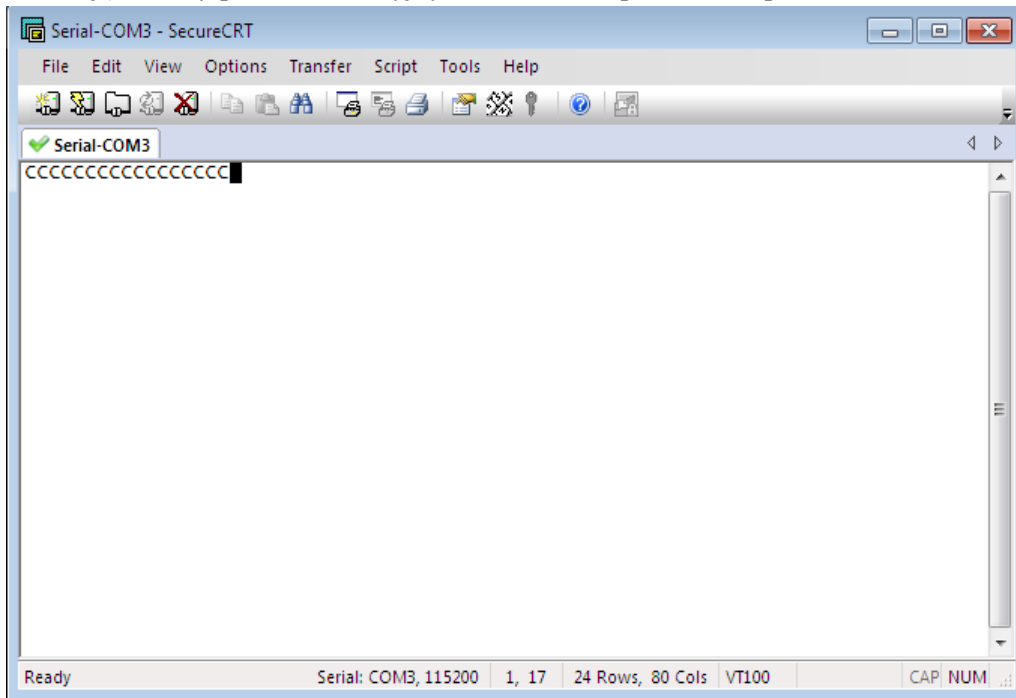
Natomiast klawisze **F1, F2, F3, Enter, Switch** są niedostępne.

Załącznik 1: Dane techniczne

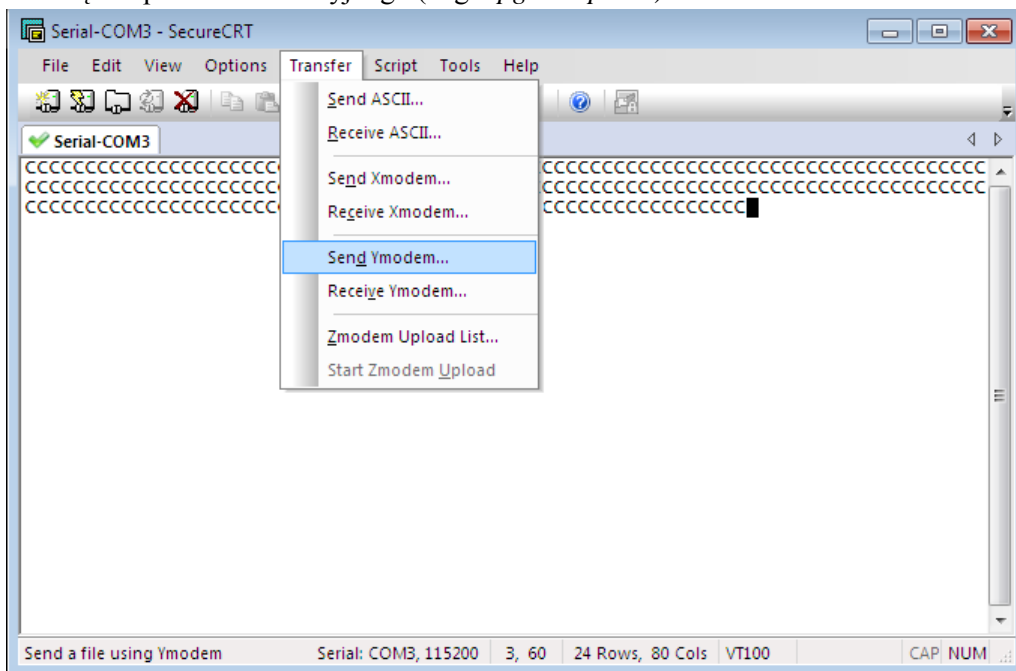
Model pulpitu	DS-1005KI
Kompatybilny system operacyjny	Windows XP / 7 / 8 / 8.1
Rodzaj interfejsu	USB 2.0, DirectX
Technika sterowania	Drażek manipulacyjny (sterowanie 3-osiowe przez wychylenie, zoom przez obrót)
Gabaryty	167×177,5×116 (mm)
Temperatura robocza	-10 °C ~ +55 °C
Wilgotność robocza	RH 10% ~ 90% (bez kondensacji wilgoci)
Napięcie zasilające	5V DC, z magistrali USB
Pobór mocy	≤ 5W

4. Wyślij plik aktualizacyjny, aby zaktualizować pulpit

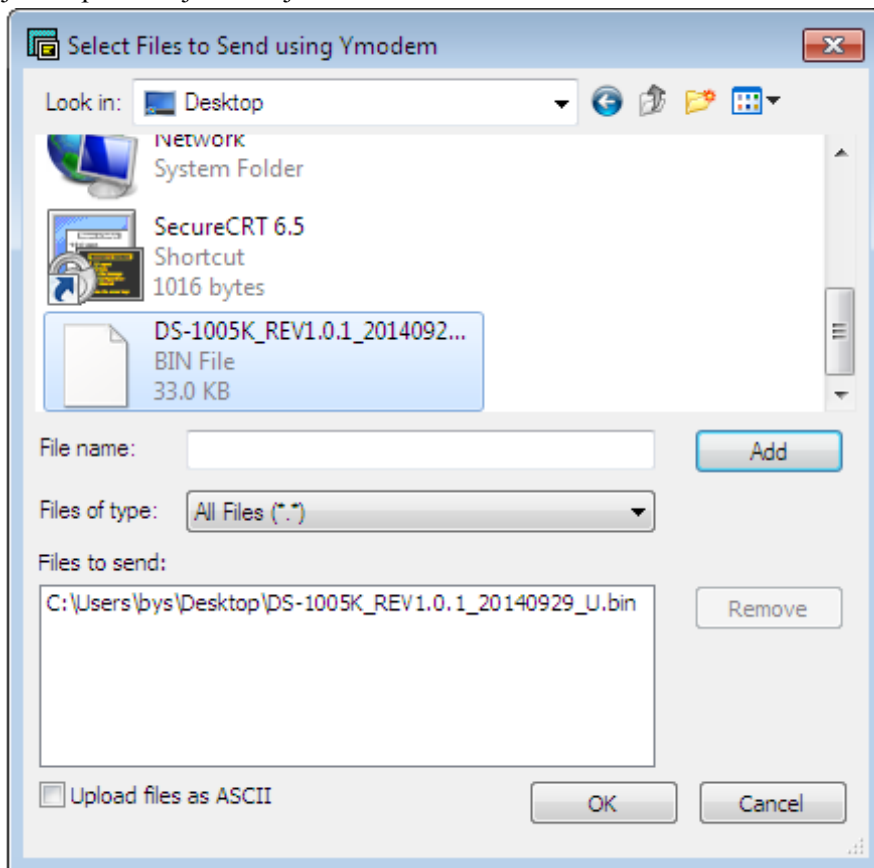
Uruchom narzędzie do pracy z portami szeregowymi SecureCRT. Wybierz w nim pasujący port szeregowy aktualizowanego urządzenia (na przykładzie poniżej: COM3) i otwórz okno. W polu wyświetlania okna aplikacja będzie w kółko drukowała literę „C” (jak na poniższej ilustracji) i wtedy plik aktualizacyjny będzie można przesłać bezpośrednio do urządzenia:



4a) Z menu **Transfer** aplikacji wybierz polecenie **Send Ymodem...** (jak na poniższej ilustracji), aby otworzyć okno przeglądania plików, na której będziesz mógł wskazać/wprowadzić ścieżkę dla pliku aktualizacyjnego (ang. *upgrade patch*):

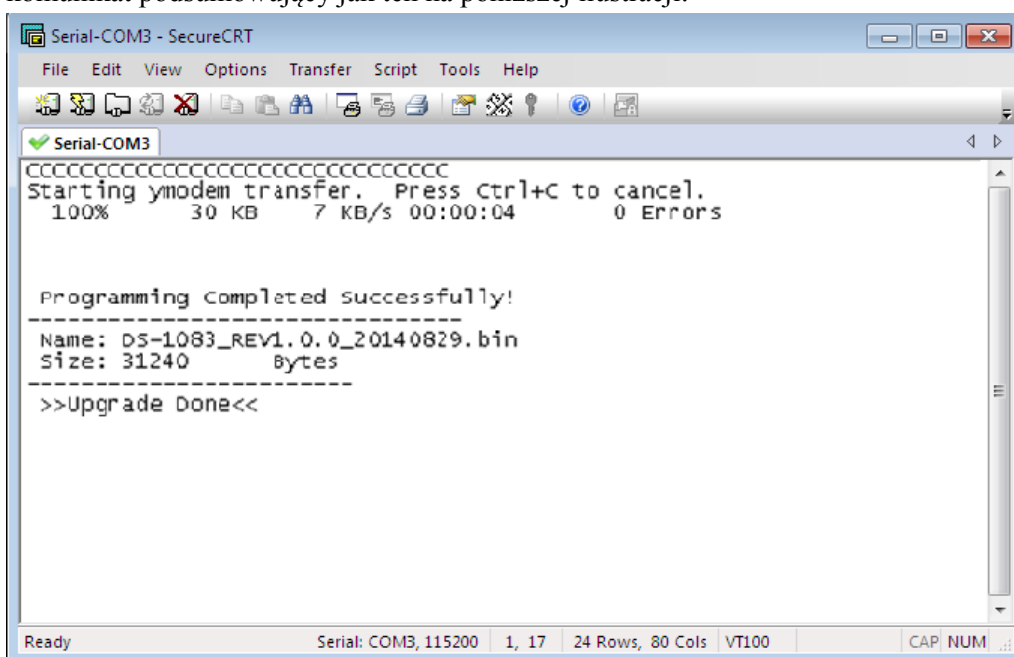


4b) W oknie przeglądania plików **Select Files to Send using Ymodem** wybierz plik aktualizacyjny urządzenia i dwukliknij go, aby dodać go do czerwonej ramki **Files to send** jak na poniższej ilustracji:



4c) Następnie kliknij przycisk **OK**, aby rozpoczął się proces aktualizacji pulpitu tym wybranym plikiem:

Po pomyślnym przetworzeniu aktualizacji, aplikacja **SecureCRT** wyświetli w swoim oknie komunikat podsumowujący jak ten na poniższej ilustracji:





Gdy proces aktualizacyjny się zakończy (zob. komunikat >>Upgrade Done<< na powyższej ilustracji), zamknij aktualnie otwarty port szeregowy i przeładuj zaktualizowany pulpit sterowniczy DS-1005KI (*reboot*).

Warszawa, październik 2015 r.

Tłumaczenie na język polski na podst. instrukcji angielskiej DS.-1005KI Keyboard • User Manual • UD.6L0203D1099A01 w pliku źródłowym:
UD.6L0203D1099A01_Baseline_DS-1005KI Keyboard User Manual V1.0_20141016.docx.



First Choice for Security Professionals