



NEXWEI

Stacja wewnętrzna NW-AVI-9S/10S



UWAGI WSTĘPNE I INSTRUKCJE BEZPIECZEŃSTWA

Dziękujemy za zakup wideodomofonu **Nexwei NW-AVI-9S/10S**. Przed instalacją i użytkowaniem prosimy o zapoznanie się i postępowanie zgodnie z niniejszą instrukcją. W razie problemów należy kontaktować się z pomocą techniczną.

WSKAZÓWKI BEZPIECZEŃSTWA

- Nie demontować, nie naprawiać ani nie modyfikować urządzenia według własnego uznania. Naprawy należy powierzyć autoryzowanemu serwisowi.
- Samowolna modyfikacja nie jest objęta gwarancją

OCHRONA PRZED POŻAREM I PORAŻENIEM PRĄDEM ELEKTRYCZNYM

- Wszelkie czynności wykonywać przy odłączonym zasilaniu.
- Stosować tylko źródła zasilania zgodne ze specyfikacją produktu. W przypadku braku pewności odnośnie parametrów dysponowanego źródła zasilania w miejscu instalacji zaleca się kontakt ze sprzedawcą lub zakładem energetycznym.
- Nie wykonywać żadnych czynności (w rodzaju skręcenia, zwijania, rozciągania, rozbierania, dokonywania zmian, narażania na działanie wysokich temperatur, które mogą spowodować uszkodzenie kabla lub zasilacza sieciowego. Używanie produktu z uszkodzonym kablem sieciowym lub zasilaczem może spowodować porażenie prądem elektrycznym, zwarcie lub pożar.
- Nie przeciążać gniazda energetycznego ani okablowania ponad podane wartości. Przeciążenie spowodowane wieloma urządzeniami dołączonymi do jednego gniazda może spowodować wydzielenie ciepła, co może być przyczyną pożaru.
- Nie dotykać zasilacza sieciowego mokrymi rękoma. Jeżeli do produktu dostaną się metalowe przedmioty lub produkt ulegnie zawilgoceniu, wyłączyć odpowiedni bezpiecznik lub odłączyć produkt od gniazda energetycznego i zwrócić się do autoryzowanego serwisu.
- Nie wystawiać urządzenia na działanie wody i innych płynów.
- Wyłączyć bezpiecznik obwodu lub odłączyć produkt od gniazda energetycznego, jeżeli z produktu wydobywa się dym lub nienaturalne dźwięki lub w przypadku upuszczenia produktu albo fizycznego uszkodzenia. Czynniki te mogą powodować pożar lub porażenie prądem elektrycznym.

ZAPOBIEGANIE WYPADKOM, OBRAŻENIOM, SZKODOM MATERIALNYM

- Nie uderzać w urządzenie twardymi przedmiotami.
- Nie instalować urządzenia w miejscach narażonych na nagłe zmiany temperatury. Nieprzestrzeganie tego warunku może spowodować kondensację pary wodnej, co będzie przyczyną awarii.
- Nie obsługiwać urządzenia w przypadku uszkodzenia obudowy.
- Nie użytkować produktu na niestabilnych powierzchniach lub w miejscach narażonych na silne wibracje. W takim przypadku produkt może upaść i uszkodzić się lub spowodować obrażenia.
- Nie przykładać ucha zbyt blisko głośnika, ponieważ głośny dźwięk może spowodować upośledzenie słuchu.

INNE INSTRUKCJE DOTYCZĄCE BEZPIECZEŃSTWA

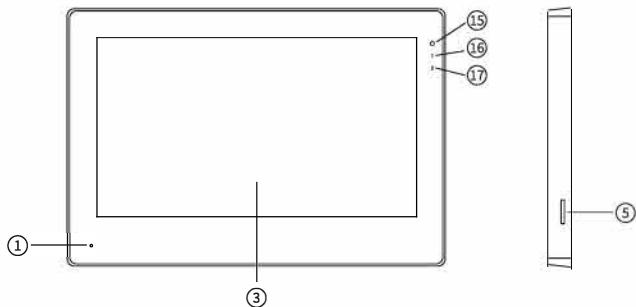
- Nie używać urządzenia niezgodnie z jego przeznaczeniem.
- Najnowsza wersja instrukcji do pobrania na stronie: <http://panel.elfon.com.pl/Logowanie>

DEKLARACJE ZGODNOŚCI:

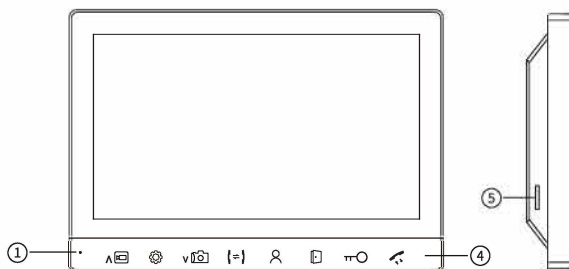
Produkt pozostaje zgodności z postanowieniami Dyrektywy 2014/30/UE (EMC), Dyrektywy 2014/35/UE (LVD), Dyrektywy 2014/53/UE (RED), Dyrektywy 2011/65/UE (RoHS). Deklaracje zgodności produktu można pobrać pod adresem <http://panel.elfon.com.pl/Logowanie>

Zgodnie z przepisami ustawy z dnia 29 lipca 2005r. o zużyтым sprzęcie elektrycznym i elektronicznym, a także ustawy z dnia 24 kwietnia 2009 o bateriach i akumulatorach zabronione jest umieszczanie łącznie z innymi odpadami baterii i zużytego sprzętu oznakowanego symbolem przekreślonego kosza. Użytkownik, który zamierza pozbyć się produktu, jest obowiązany do oddania baterii i zużytego sprzętu elektronicznego lub elektrycznego do punktu zbierania zużytego sprzętu. W celu zapewnienia przestrzegania wyżej wymienionych ustaw posiadamy stosowną umowę z Organizacją Odzysku Sprzętu Elektrycznego i Elektronicznego Biosystem Elektrorecykling.

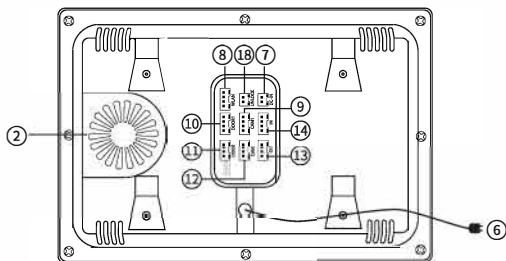




Ekran dotykowy



Przyciski dotykowe


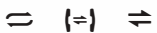






Tylna obudowa

Funkcje-opis

①	Mikrofon
②	Głośnik
③	TFT-LCD
④	Przyciski funkcyjne
⑤	Gniazdo kard SD
⑥	AC-IN (100-240V)
⑦	DC-IN:12V-15V
⑧	RJ45 (Optional)
⑨	Kamera 1
⑩	Drzwi 1
⑪	Drzwi 2
⑫	Kamera 2
⑬	Wyjście dla dodatkowego monitora
⑭	Wejście z poprzedniego monitora
⑮	Status
⑯	Wskaźnik Drzwi 1
⑰	Wskaźnik Drzwi 2
⑱	Wskaźnik otwarcia

Funkcje-opis

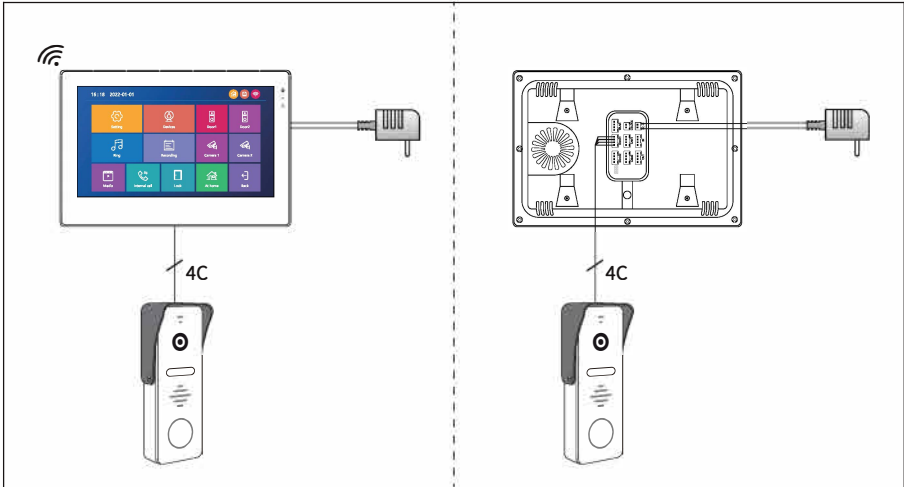
Funkcja	Opis
	Wskaźnik zasilania i wiadomości
1	Door1-LED
2	Door2-LED
	Przekierowanie połączenia, interkom
	Podgląd
	Otwarcie drzwi
	Otwarcie bramy
	Zawieszenie połączenia
	1: Pogłaśnianie lub do góry 2: Nagrywanie wideo
	Ustawienia
	1: Ścisij lub w dół 2: Zrób zdjęcie

Ikony ekranu dotykowego-funkcje

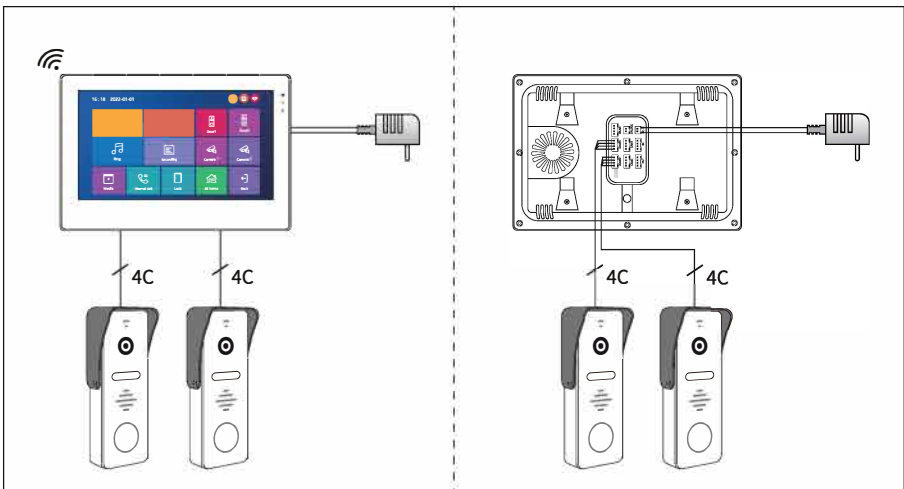
	Ustawienia systemowe
	Ustawienia parametrów urządzenia
	Ustawienia dźwięków
	Nagrywanie odtwarzania plików
	Odtwarzanie multimedialnych
	Przekierowanie połączenia
	Niezależne otwieranie
	Tryb w domu
	Tryb poza domem
	Tryb nocny
	Panele zewnętrzne
	Kamera bezpieczeństwa

Schemat połączeń

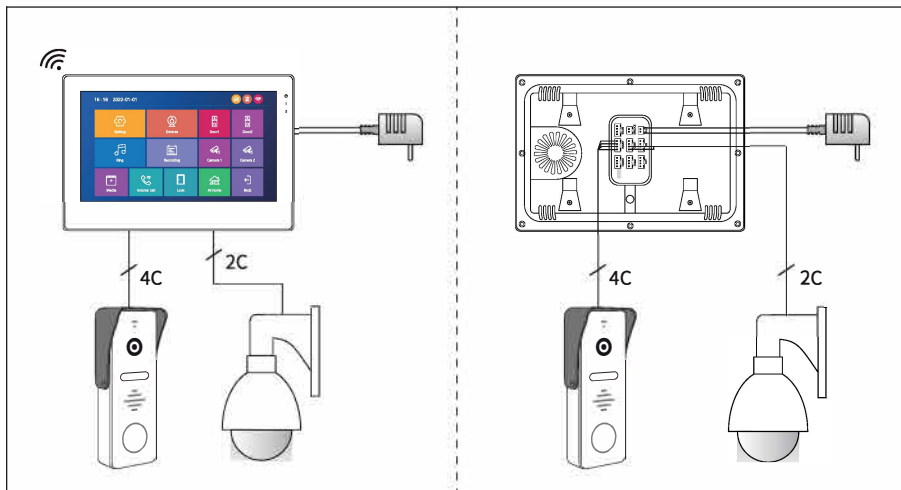
1 Tuya Monitor + 1 panel zewnętrzny



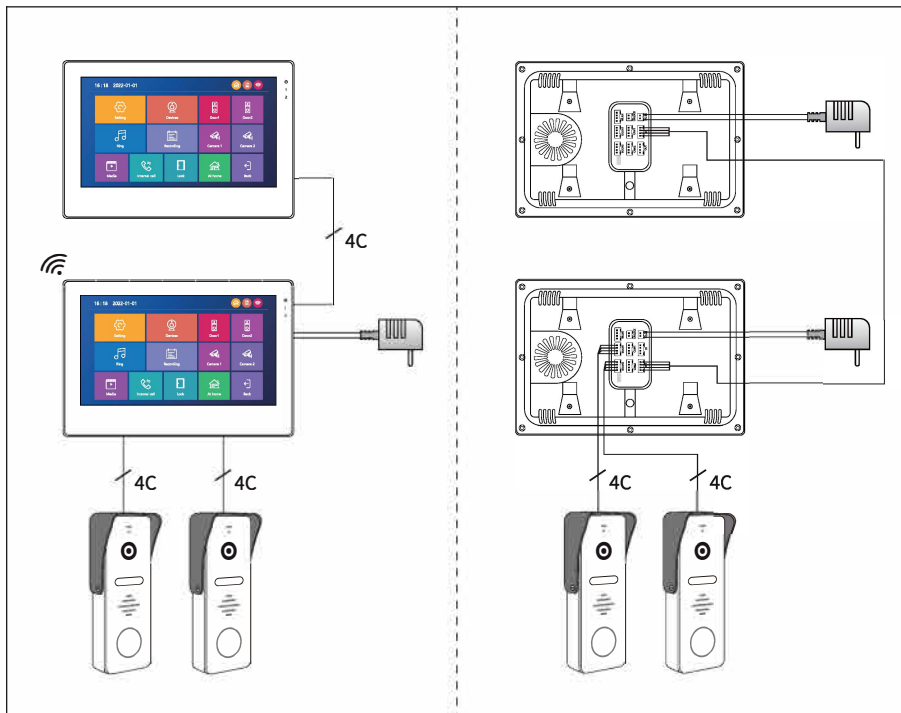
1 Tuya Monitor+2 panele zewnętrzne



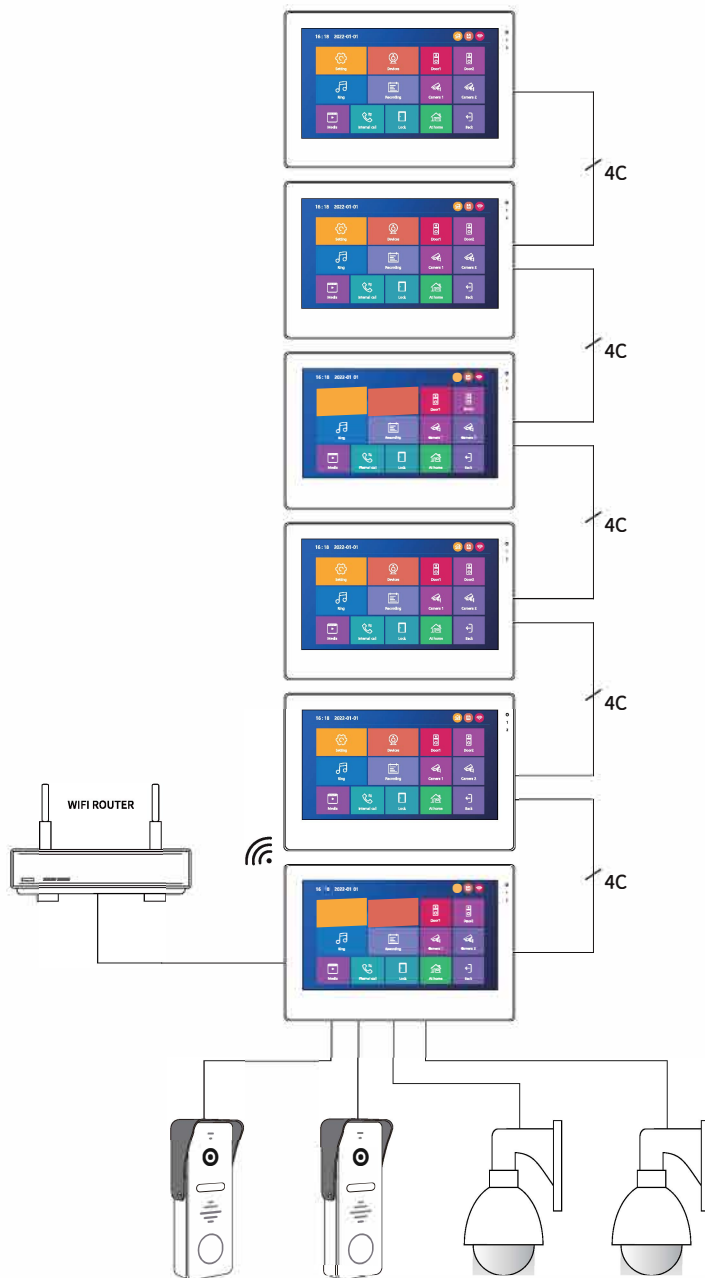
1 Tuya Monitor + 1 panel zewnętrzny+ 1 CCTV kamera

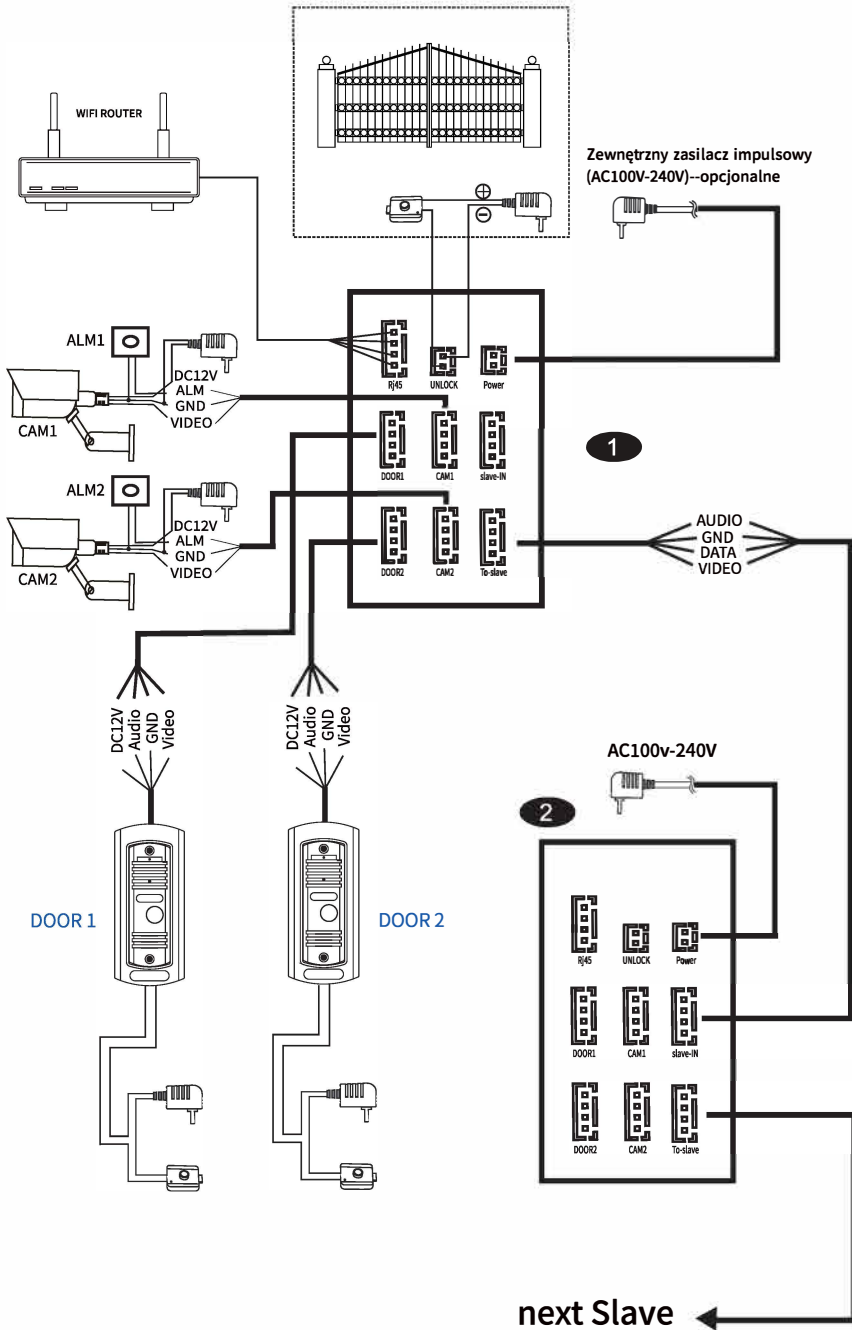


1 Tuya Monitor + 1 monitor dodatkowy+ 2 panele zewnętrzne

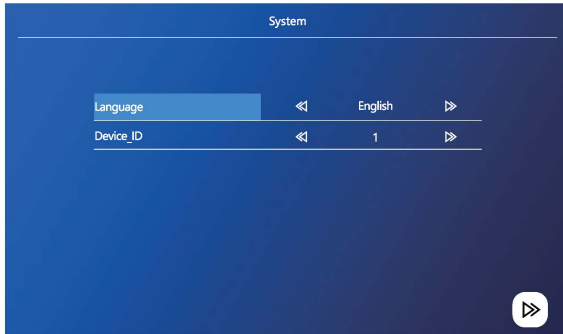


1 Tuya Monitor + 5 monitorów dodatkowych + 2 Panele zewnętrzne + 2 CCTV kamery + Router

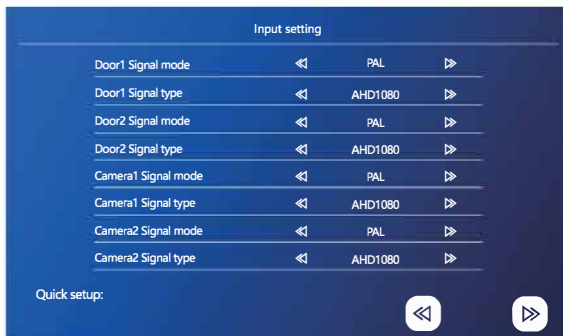




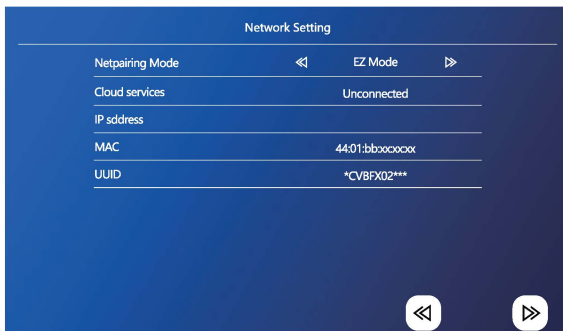
Wybór języka i identyfikatora monitora



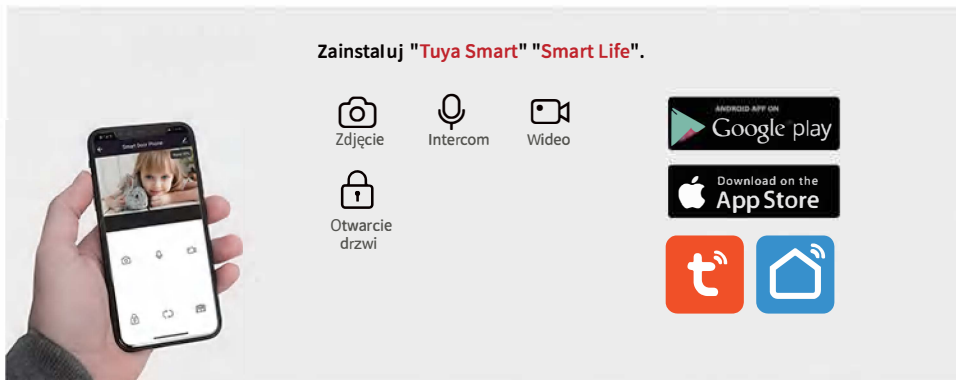
Uwaga: Główny monitor musi mieć ID ustawione na 1, w przypadku podłączenia dodatkowych monitorów, każdy kolejny musi mieć wartość o 1 wyższą.



Wejściowy sygnał wideo musi być dokładny, w przeciwnym razie sygnał wideo nie będzie wyświetlany poprawnie. Jeśli nie możesz dokładnie określić rozdzielczości i formatu sygnału wejściowego, użyj funkcji automatycznego wykrywania.



Instalacja aplikacji Tuya lub Smart Life



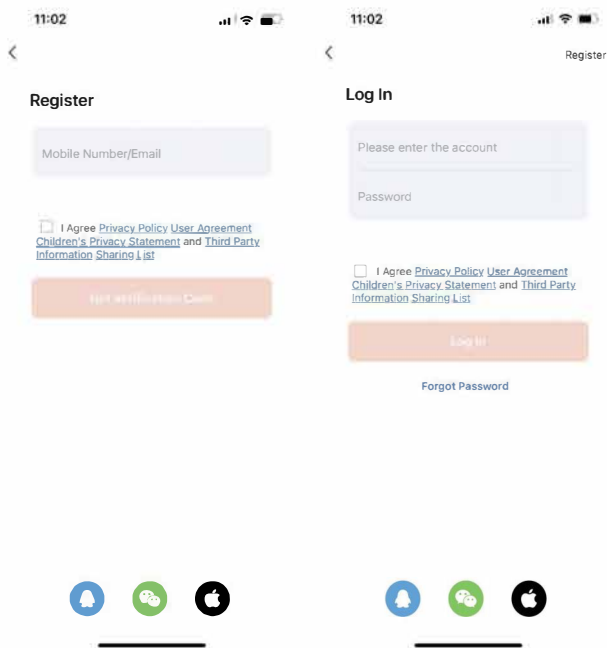
Wymagana rejestracja dla nowego użytkownika, jeżeli masz konto zaloguj się.



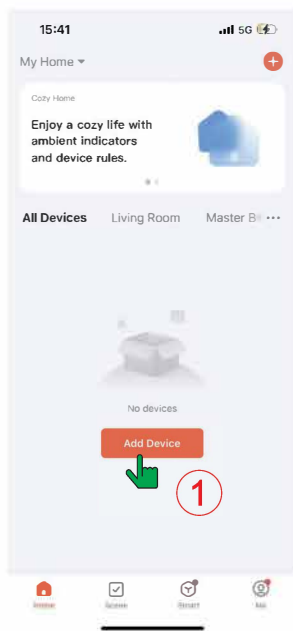
Tuya Smart app



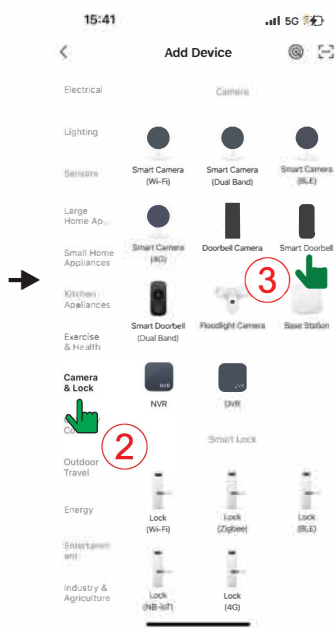
Smart Life app



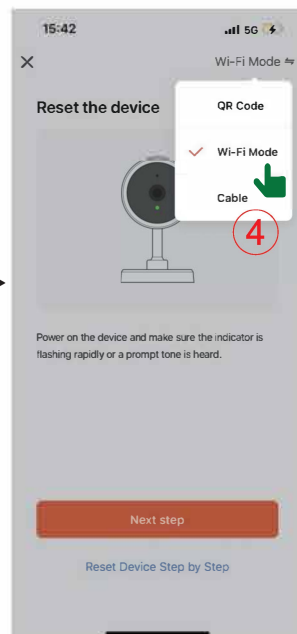
1: Parowanie urządzenia



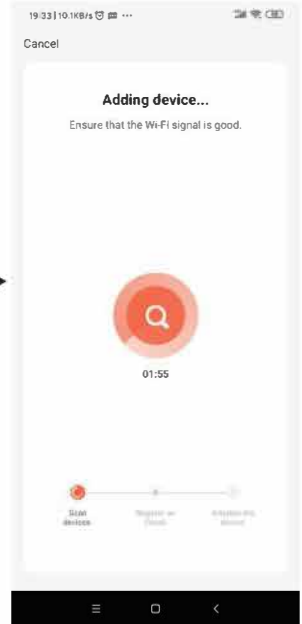
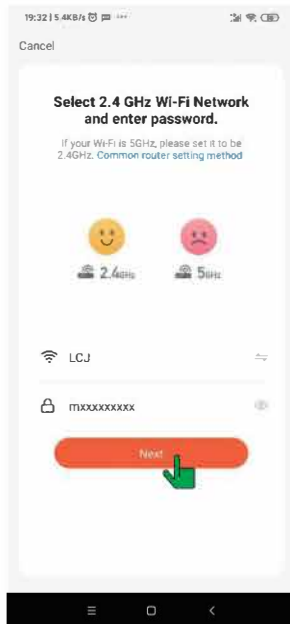
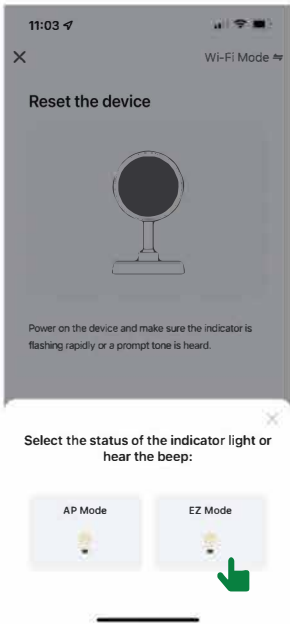
Otwórz aplikację Tuya i kliknij "Dodaj urządzenie"



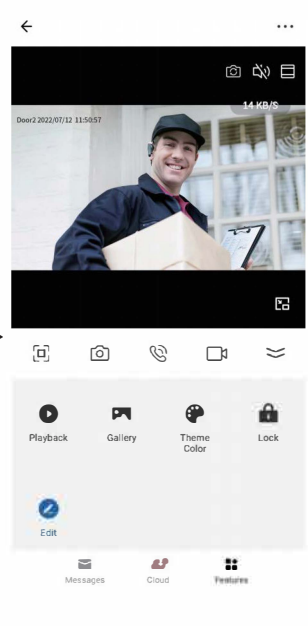
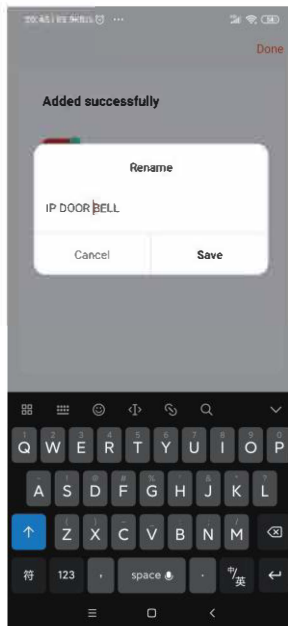
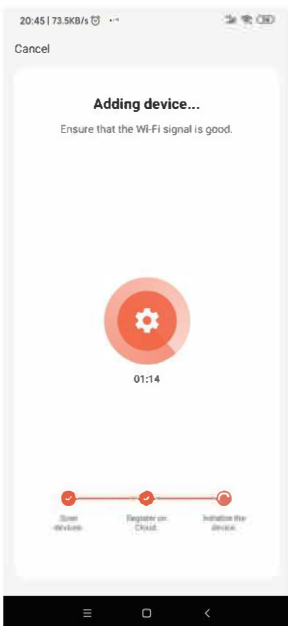
Aparat i blokada > Smart Doorbell



Wybierz Wi-Fi Mode



Wybierz tryb EZ



Środki ostrożności

1: Wyłącz komórkową transmisję danych w trakcie parowania urządzenia. Sprawdź poziom sygnału Wifi, powinien być powyżej 90% w celu ułatwienia parowania urządzenia.

Urządzenie nie obsługuje sieci 5Ghz, korzystaj z sieci 2.4Ghz.

Uwaga: Jeśli połączenie w trybie EZ nie powiedzie się, zazwyczaj istnieją następujące problemy:

1: W przypadku korzystania z rodziny większej niż 16 użytkowników, wykonaj połączenie w trybie AP.

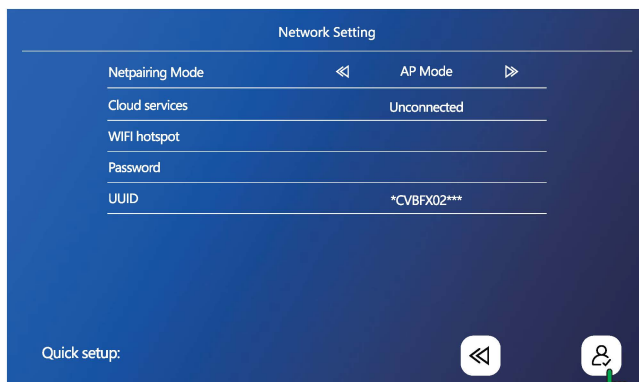
2: Niektóre tryby uwierzytelniania WiFi mogą nie być kompatybilne z trybem EZ. W takim wypadku wybierz tryb AP.

3: Upewnij się, że masz mocny sygnał WiFi. W przeciwnym wypadku mogą być problemy w przesyle obrazu.

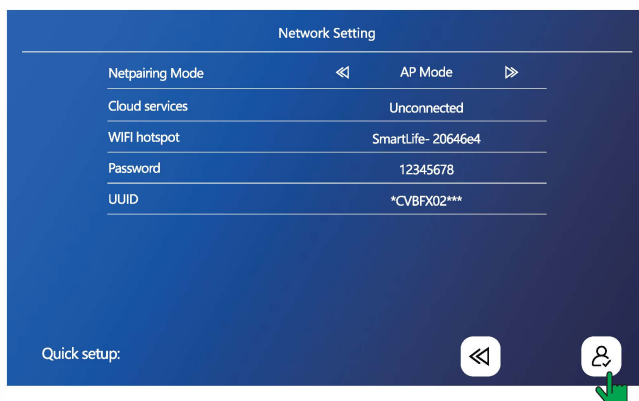
4: Nie dodawaj więcej niż jedno urządzenie w tym samym czasie.

Tryb AP

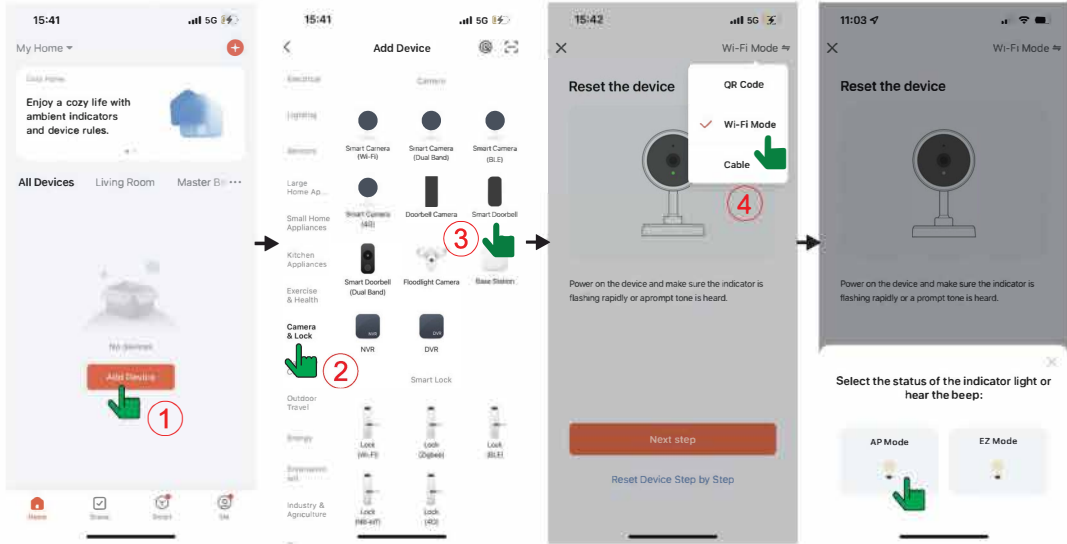
Aby szybko skonfigurować interfejs i skonfigurować tryb AP wybierz (Ustawienia>Interfejs sieciowy), wyświetli nazwę i hasło hotspotu WiFi.



Po restarcie urządzenia wejdź do następującego menu



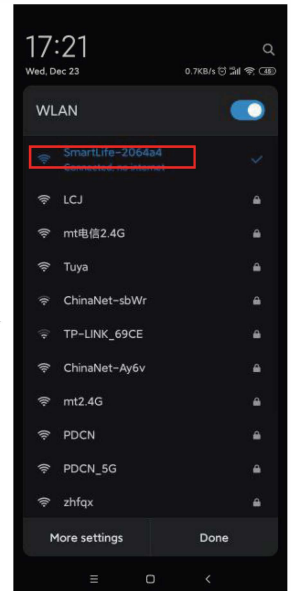
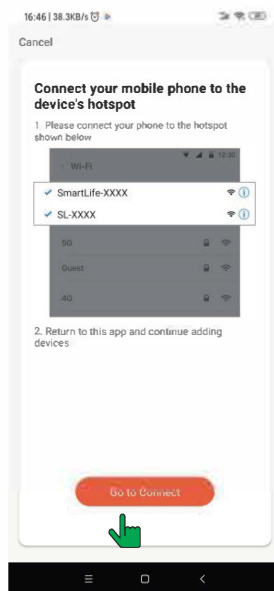
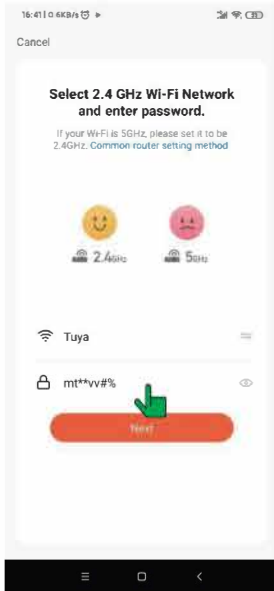
Dodawanie urządzenia do aplikacji



Otwórz aplikację
Tuya i kliknij
"Dodaj urządzenie"

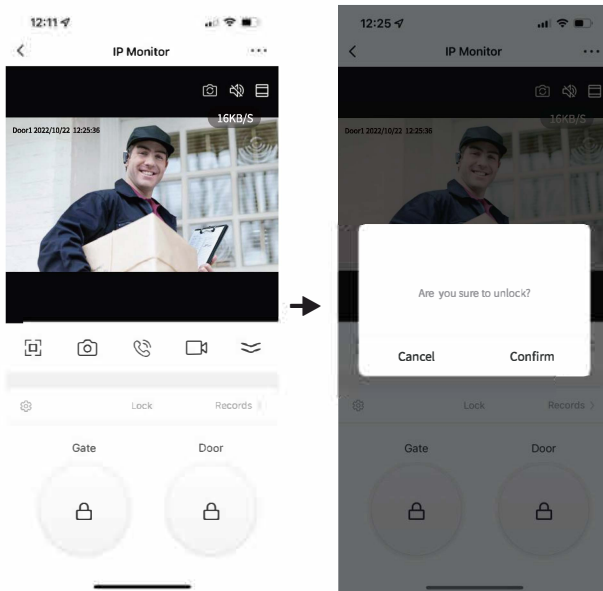
Kamera i blokada
> Smart Doorbell

Wybierz Wi-Fi Mode



Nazwa sieci jest taka sama
jak na urządzeniu i hasło
12345678

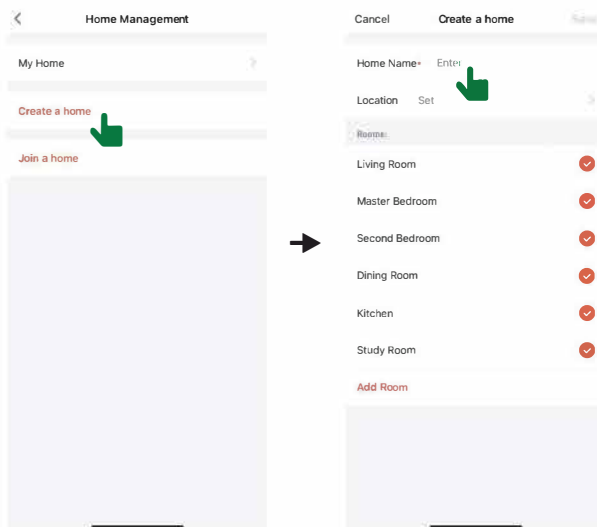
Otwarcie drzwi



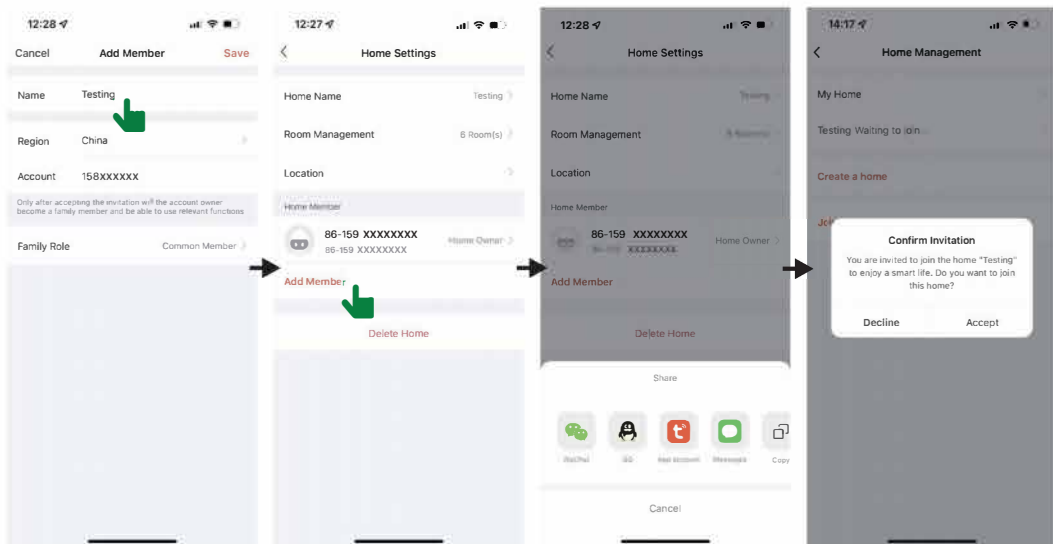
Tworzenie rodziny i mieszkańca

Możliwe korzystanie na 10 urządzeniach równocześnie

Krok 1: Dodaj rodzinę (Zarządzanie domem)

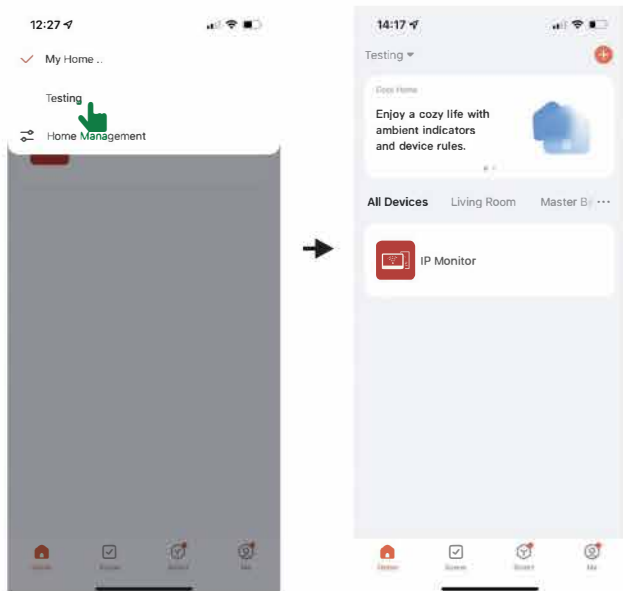


Krok 2: Dodawanie członka rodziny



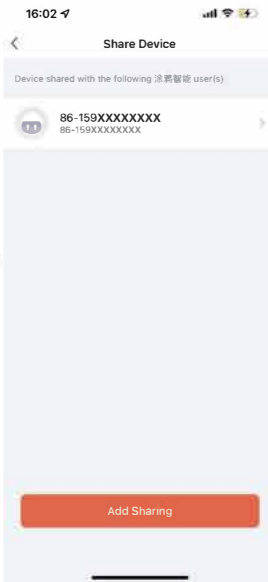
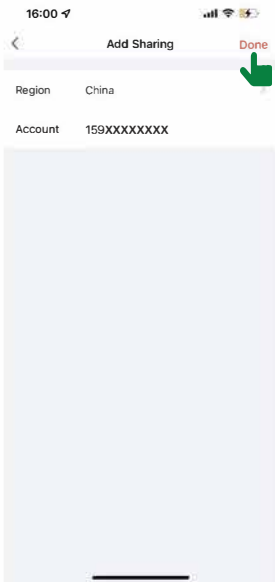
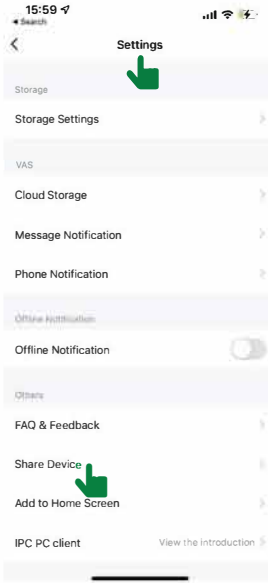
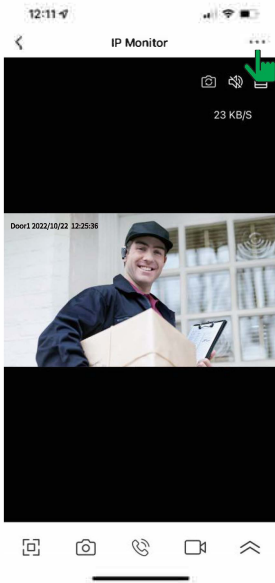
Na koncie członka rodziny.

Krok 3: Dodawanie urządzenia do rodziny



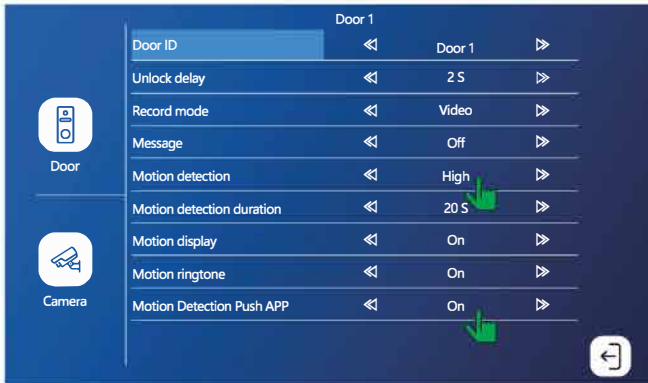
Uwagi:
Dodani członkowie rodziny mają takie same funkcje sterowania urządzeniem.

Udostępnianie urządzenia

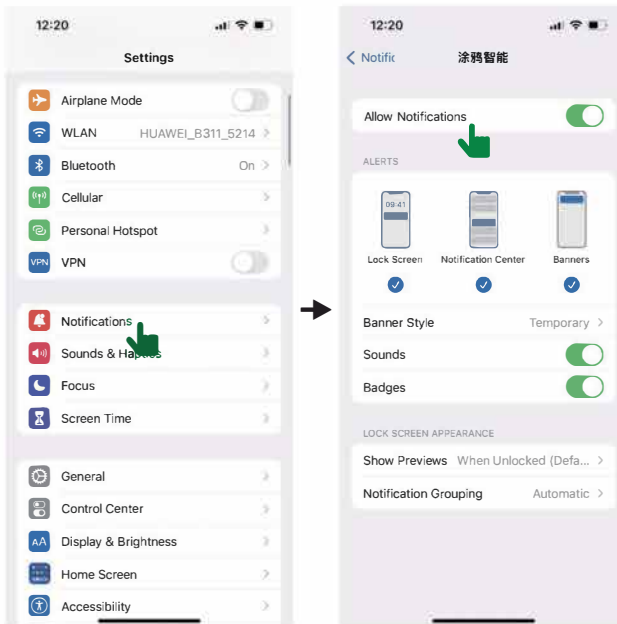


Uwagi:
Udostępnione urządzenia nie pozwalają na otwieranie.

Detekcja ruchu na monitorze i w aplikacji

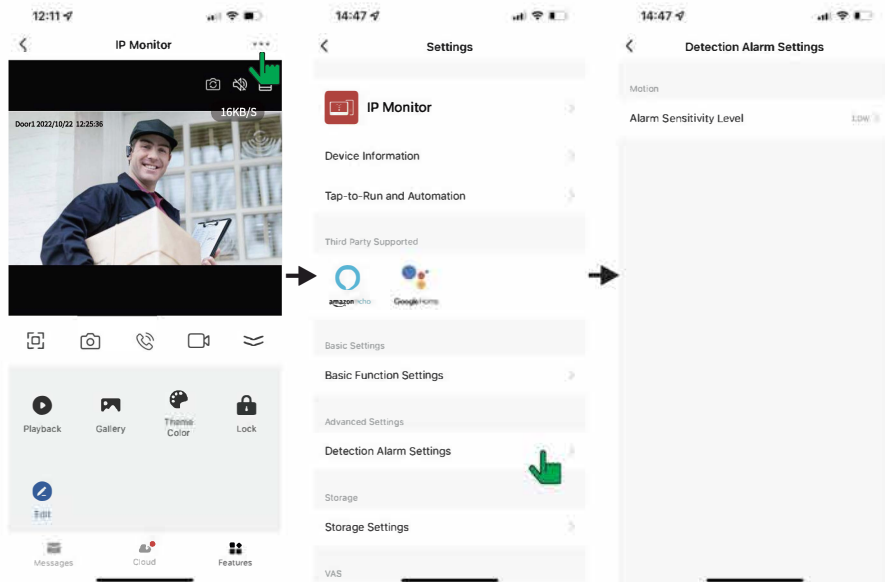


Ustawienia w aplikacji Tuya

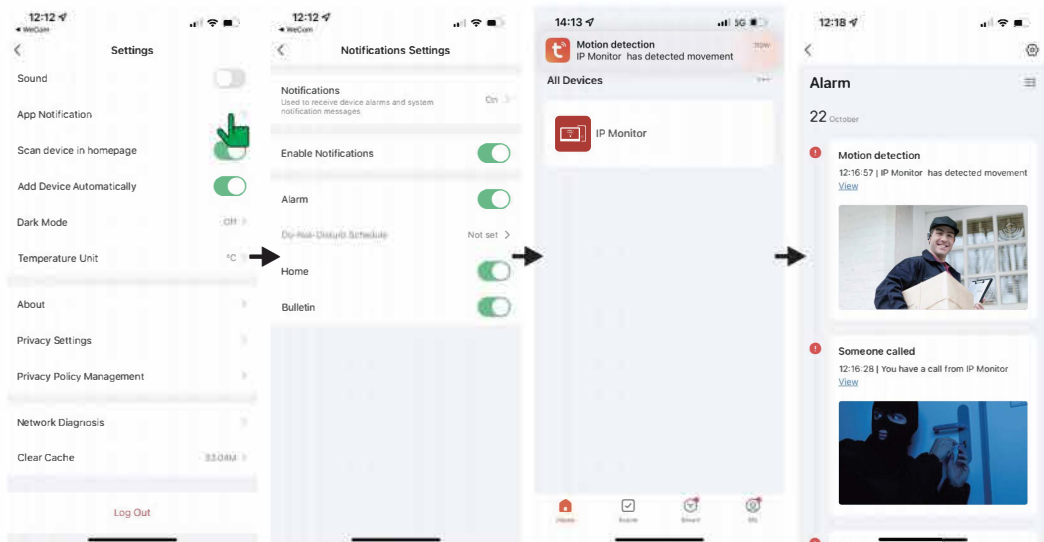


Detekcja ruchu Tuya

Włóż kartę SD do monitora



Upewnij się że włączona jest opcja powiadomienia PUSH



Używanie aplikacji

1: Jeżeli użytkownik doda urządzenie, musi je wcześniej usunąć z aplikacji, zanim będzie możliwość dodania urządzenia przez innego użytkownika.

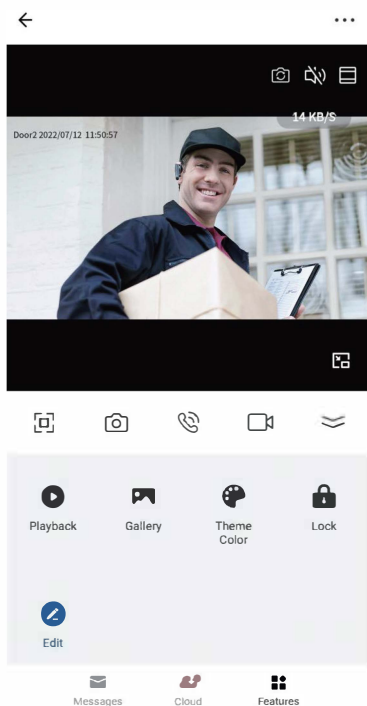
2: Jeśli nowy użytkownik ma zostać dodany urządzenie powróci do ustawień fabrycznych, bieżący użytkownik musi również usunąć usunięcie, a następnie połączyć się ponownie. W przeciwnym razie urządzenie usunęło hasło routera i nie połączy się.












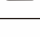
3: Jeśli monitor pomyślnie połączył się z siecią, ale zasilanie adaptera zostaje **WYŁĄCZONE** i **WŁĄCZONE**.

Klienci nie muszą ponownie konfigurować ustawień połączenia sieciowego i daty i godziny. Naprawa zostanie wykonana samodzielnie w tej samej sieci, a ukończenie procesu bez dalszej konfiguracji zajmie 2 minuty.

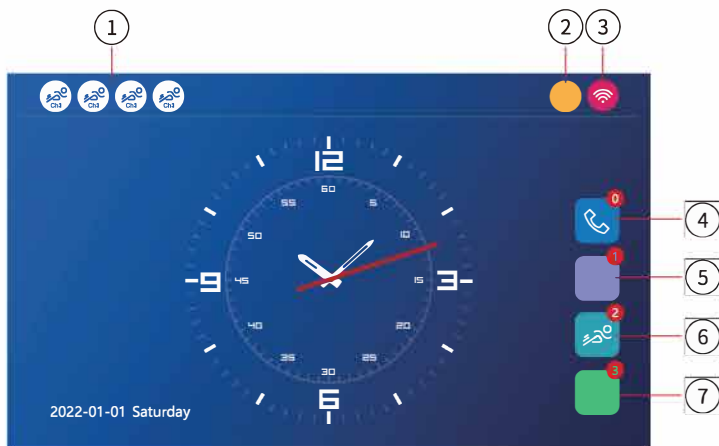
Również inne ustawienia skonfigurowane przez klientów pozostaną takie same, jak ustawienia urządzenia przed statusem **WYŁĄCZENIA**. Wywołanie z zewnątrz do wewnątrz można zainicjować po włączeniu zasilania wyświetlacza, niezależnie od łączności sieciowej.








Opis aplikacji



	Zmiana kamery do podglądu
	Wyciszenie
	Zoom in
	Pełny ekran
	Zrobienie zdjęcia za pomocą aplikacji i zapisanie w aplikacji
	Rozmowa
	Nagranie wideo i zapisanie w albumie telefonu
	Podgląd nagrań z urządzenia
	Podgląd zdjęć z urządzenia
	Styl jasny/ciemny
	Otwarcie
	Serwis chmurowy do zapisu zdjęć i wideo

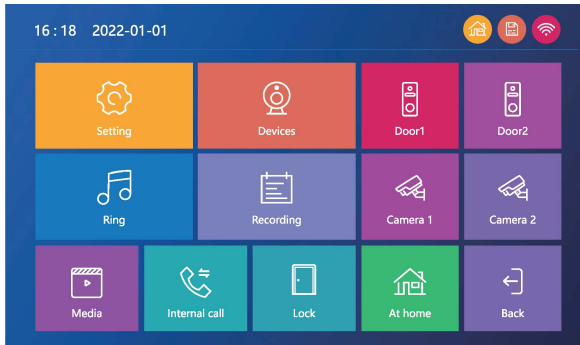
Instrukcja obsługi menu



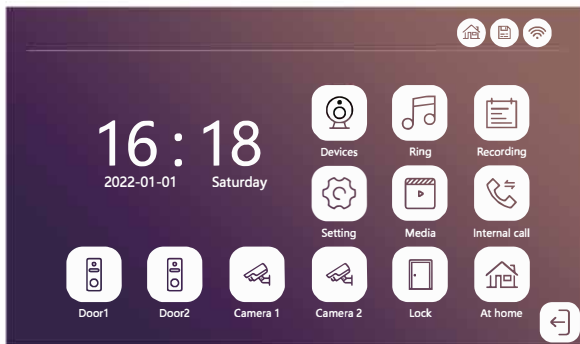
①		<p>Czerwony tryb detekcji włączony Szary tryb detekcji wyłączony</p>
②		<p>1: W domu, tryb normalnej pracy. Przekierowania na telefon włączone. 2: Poza domem, Włączona poczta głosowa, przekierowanie na telefon aktywne. 3: Tryb nocny, monitor ma wyciszone dźwięki, jednak powiadomienia będą przekierowywane na aplikację.</p>
③		<p>Status połączenia z siecią.</p>
④		<p>Lista połączeń</p>
⑤		<p>Nagrane wiadomości.</p>
⑥		<p>Nagrania detekcji ruchu</p>
⑦		<p>Rejestr alarmów</p>

Style menu

1: Win10 styl



2: Android styl



3: Standard styl



Style można ustawić z poziomu menu, nie jest wymagany restart urządzenia.

Ustawienia



System

1: Obsługiwane karty SD do 128GB. Jeżeli używasz karty 16/32Gb sformatuj ją FAT32 przed użyciem. Jeśli używasz Karty 64/128G sformatuj EXFAT na komputerze przed użyciem.

2: Włóż kartę SD do urządzenia, w przeciwnym wypadku funkcja nagrywania wideo, detekcji ruchu oraz ramka cyfrowa nie będzie dostępna.

3: Sformatuj kartę za pomocą urządzenia w celu utworzenia właściwej struktury plików.

4: Przywrócenie ustawień fabrycznych usunie wszystkie ustawienia. Należy usunąć urządzenie z Tuya i dodać je ponownie w przeciwnym razie nie będzie możliwa komunikacja z urządzeniem poprzez aplikację.



Zegar

1: (Screen off): Wygaszenie ekranu po 10sek.

2: (Clock): Tryb czuwania wyświetla zegar.



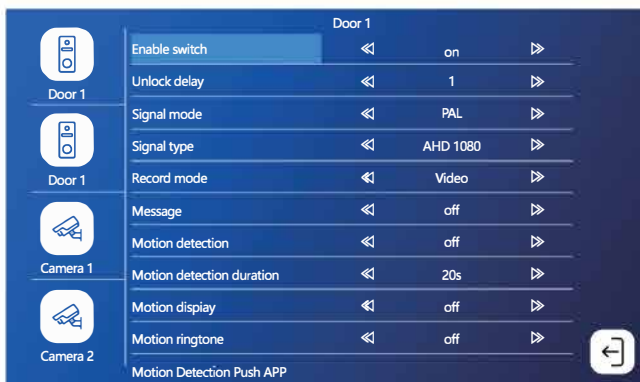
Ramka cyfrowa

Uwagi:

1: Zdjęcia muszą być wgrane na kartę do katalogu Digital Frame i nie mogą być większe niż: 2526x1576, format JPEG.

2: Długie przyciśnięcie pozwala usunąć jedno zdjęcie lub wszystkie.

Urządzenia



1: Jeżeli jest zaznaczona opcja pomijania, podgląd z urządzenia jest pomijany automatycznie i nie jest wyświetlany.

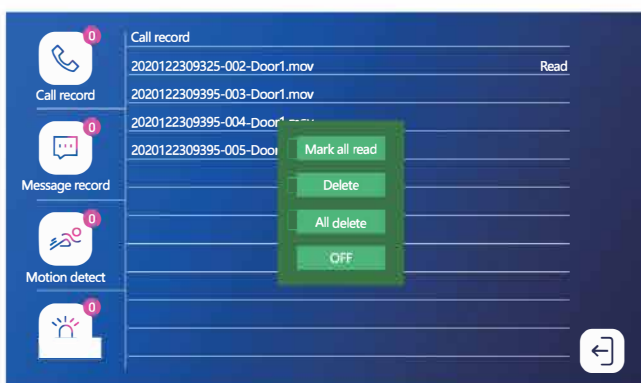
2: Jeżeli opcja wysyłania powiadomień jest wyłączona, telefon nie będzie odbierał powiadomień.

Dzwonek



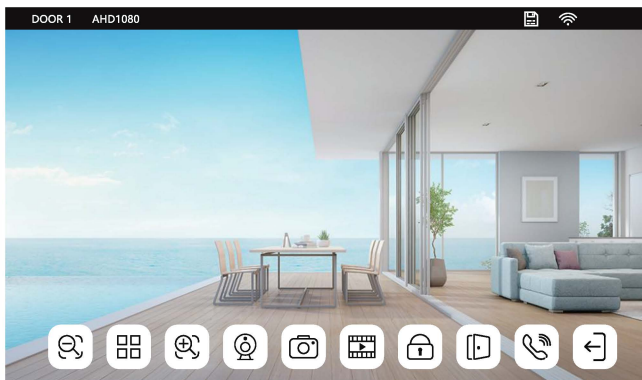
- 1: Dzwonki mogą być ustawiane w 3 zakresach czasowych i rodzajach dzwonka.
2. Należy pamiętać, że ustawienie głośności dzwonka do drzwi nie może być większe niż głośność jednostki wewnętrznej.


Nagrania



- 1: Naciśnij wybrany plik by go otworzyć, długie przytrzymanie otwiera menu usuwania.

Ikony video interfejs



	Zoom out
	<div data-bbox="359 691 624 958">  </div> Głośność, jasność, kontrast, saturacja
	Zoom in
	Przełącz źródło obrazu
	Zrób zdjęcie
	Snapshot
 	Otwarcie drzwi
	Otwarcie przekaźnika w monitorze
 	Odbieranie, rozłączanie połączenia

Okablowanie

Zwróć uwagę na oznaczenia wyprowadzeń na naklejce z tyłu urządzenia w celu uniknięcia pomyłek w kablowaniu i możliwym uszkodzeniu urządzenia.

1. 4-żyłowy przewód bez ekranu lub w ekranie
2. Zalecana odległość pomiędzy panelem zewnętrznym a najdalszym monitorem

Dystans < 30 m (4×0.65 mm²)

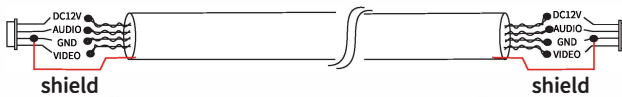
Dystans ≤ 50 m (4×1.0 mm²)



3. Jeżeli dystans przekracza 50m, przewód powinien być ekranowany.

Zepnij ekran z GND

Three-wire shielded cable + SYV75-3 video cable

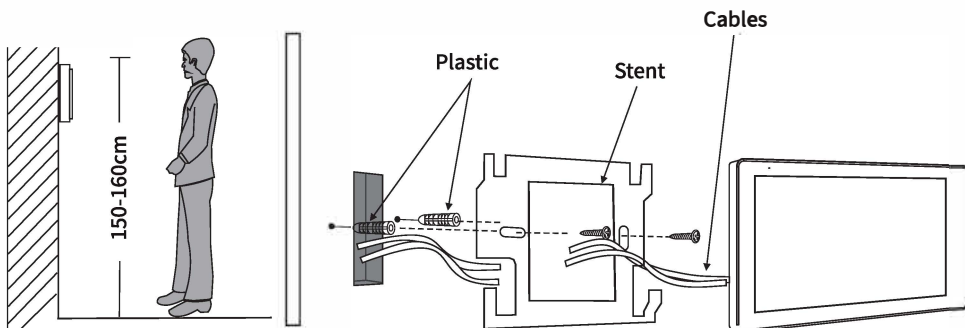


Jeżeli kabel jest ekranowany, ekran musi być połączony z GND

Specyfikacja

Ekran	7" 10.1"
Rozdzielczość	1024x600x3RGB
Format	PAL/NTSC
Audio	Dwukierunkowe
Czas rozmowy	>120S
Tryb czuwania	Max300mA
Tryb pracy	Max800mA
Zasilanie	Zasilacz zewnętrzny DC12V-15V
Temperatura pracy	0~+50 C
Monataż	Natynkowy
Karta SD	128GB(FAT) ≥Class10
Video format	AHD/CVI/TVI/CVBS
Rozdzielczość	1080P/960P/720P/480P

Instalacja jednostki wewnętrznej



Uwagi:

- 1: Należy przebywać z dala od urządzeń o intensywnym promieniowaniu: TV, DVR itp.
- 2: Nie demontować samodzielnie, aby uniknąć porażenia prądem.
- 3: Nie upuszczać, nie potrząsać ani nie uderzać urządzenia, ponieważ spowoduje to uszkodzenie elementów.
- 4: Wybierz najlepszą pozycję do instalacji, widok poziomy to 150 cm.
- 5: Wyłączyć urządzenie przed instalacją.
- 6: Trzymać w odległości większej niż 30 cm z zasilaniem prądem zmiennym, aby uniknąć zakłóceń.
- 7: Trzymać z dala od wody, pola magnetycznego i chemikaliów.

KOMUNIKAT

- * W przypadku jakichkolwiek wątpliwości dotyczących informacji zawartych w niniejszej instrukcji, prosimy o kontakt.
- * Informujemy, że z uwagi na fakt, że nasze urządzenia są ciągle rozwijane i ulepszane może wystąpić różnica pomiędzy informacjami zawartymi w instrukcji, a aktualnymi urządzeniami i ich aktualizacjami. Za niedogodności przepraszamy.